

Фонд за здравствено осигурување

А Н А Л И З А
за реализација на средствата од Буџетот на Фондот и
на буџетите на ЈЗУ
за период јануари-декември 2006 год

Февруари, 2006 година

Вовед

Согласно членот 70 од Законот за здравствено осигурување (Службен весник на РМ бр.119/2005 пречистен текст), Акциониот план на ФЗОм (Рамка Ф) и Процедурите за изготвување, извршување и известување на Буџетот на Фондот и за буџетите на јавните здравствени установи, Фондот изготвува редовни месечни извештаи за реализација на средствата од Буџетот на Фондот и извршените трансфери до ЈЗУ, а јавните здравствени установи изготвуваат редовни месечни извештаи за реализација на средствата пренесени од Буџетот на Фондот.

Месечните извештаи здравствените установи ги доставуваат до Министерството за здравство и до Фондот, а Фондот изготвува збирни извештаи кои ги доставува до Министерството за здравство, Министерството за финансии и до УО на Фондот и ги објавува на својата веб страница.

Месечните извештаи за Фондот и за ЈЗУ се изготвуваат врз база на утврдените обрасци и тоа:

- Обр. П-1- Извештај на Наплатените приходи,
- Обр. Т-1- Извештај за Платените средства за расходи,
- Обр. Т-2- Извештај за Дозначените средства од Фондот до ЈЗУ,
- Обр. ДТ-1-Извештај за Потрошените лекови и медицински материјали во ЈЗУ,
- Обр.О-1- Извештај за вкупните обврски,
- Обр.О-2- Извештај на состојбата на достасаните ненамирени обврски.

Во 2005 година врз основа на овие обрасци се започна со известување на буџетска основа за финансиското работење на Фондот и седум пилот јавни здравствени установи.

Во 2006 година месечни извештаи доставуваат сите јавни здравствени установи.

Податоците за обврските на Фондот за лекови и медицински материјали искажани во месечните извештаи за вкупните обврски и нивната стасаност за плаќање (образец О-1 и О-2), преставуваат претходни податоци и се изработени на база на пристигнати фактури за набавени лекови и медицински материјали од страна на јавните здравствени установи. Јавните здравствени установи водат книговодствена евиденција за обврските према добавувачите за набавени лекови и медицински материјали, а Фондот со договор презел обврска за плаќање на истите и за нив води вонбилансна евиденција. Во пракса е потребно подолго време за фактурите на добавувачите да се усогласат кај здравствената установа, која потоа ги препраќа до Фондот за плаќање.

Фондот изготвува квартални извештаи со анализа за структурата и движењето на наплатените приходи и исплатените средства за расходи кај Фондот и кај ЈЗУ, потоа за дозначените средства од Фондот до здравствените установи, за потрошените лекови и медицински материјали кај ЈЗУ, за вкупните обврски и нивната достасаност за плаќање, за наплатената партиципација, за состојбата на залихите кај ЈЗУ и друго.

Анализата на финансиските податоци за Фондот и ЈЗУ се усвојува од УО на Фондот и се доставува на користење на Министерството за здравство и Министерството за финансии и се објавува на веб страницата на Фондот за здравствено осигурување.

Финансиски податоци на Фондот

1. Приходи на Фондот

Во периодот јануари-декември 2006 година во Фондот се остварени приходи во износ од 16.504.895 илјади денари, што преставува просечен месечен приход во износ од 1.375.408 илјада денари.

Планираните приходи за 2006 година изнесуваат 16.614.490 илјада денари или просечно месечно 1.384.541 илјада денари. Во споредба со планираните приходи за периодот јануари-декември 2006 година остварените приходи се остварени со индекс од 99,34.

Порастот на приходите во оваа година е резултат на добиените средства од продажбата на ЈЗУ Градски Аптеки-Скопје (793.796 илјада денари). Без овие средства остварувањето на вкупните приходи на Фондот во однос на планот се помали за 5,44%.

Остварените приходи за периодот јануари-декември 2006 година споредени со остварените приходи за истиот период во 2005 година (износ 15.249.563 илјада денари) бележат зголемување од 8,23%, а без средствата од аптеките зголемувањето изнесува 3,03%.

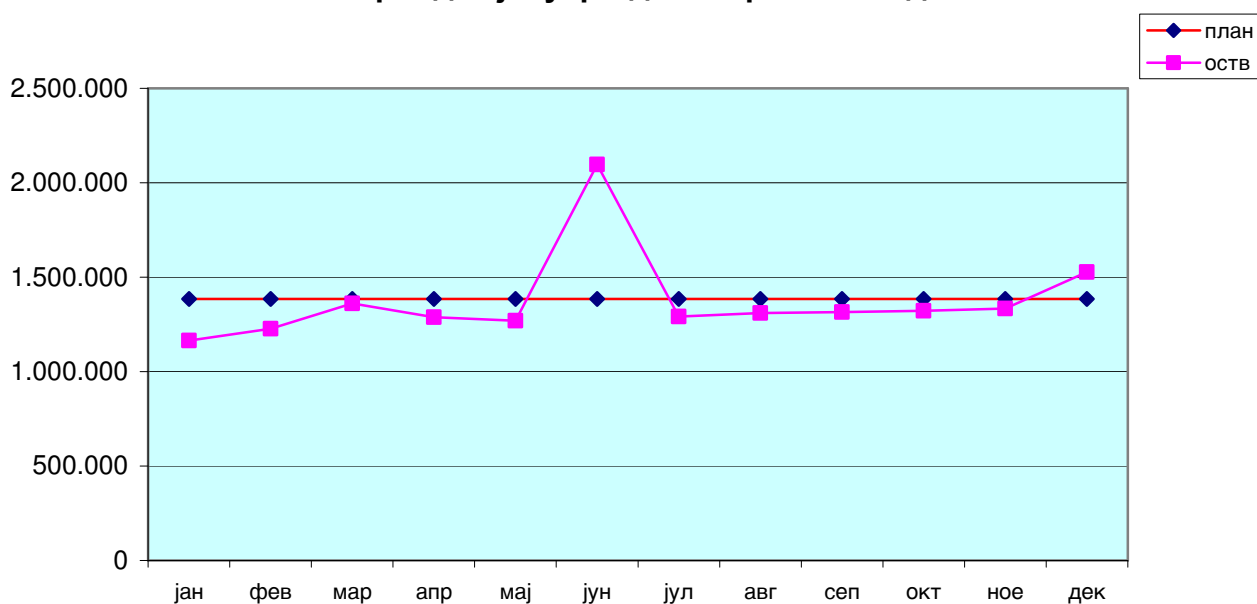
Движењето на остварените приходи во текот на годината е со различна динамика во месечното остварување. Најголемо остварување е постигната во месец јуни, кое изнесува 51,39% над планираните приходи и во месец декември со 10,45%, а во останатите месеци од годината остварувањето е испод планираните приходи.

Ваквото нерамномерно месечно остварување на приходите е резултат на нередовното месечно уплатување на придонесот за здравствено осигурување, додека во месец јуни зголеменото остварување на приходите е резултат на прихпдот од продажбата на Градски аптеки.

Движење на вкупните приходи во 2006 година

Опис	јан	фев	мар	апр	мај	јун	јул	авг	сеп	окт	ноем	дек	Вкупно
план	1.384.541	1.384.541	1.384.541	1.384.541	1.384.541	1.384.541	1.384.541	1.384.541	1.384.541	1.384.541	1.384.541	1.384.541	16.614.490
оств	1.163.985	1.226.554	1.360.823	1.287.954	1.270.062	2.096.000	1.291.478	1.309.375	1.315.725	1.321.899	1.331.386	1.527.654	16.504.920
Инд	84,07	88,59	98,29	93,02	91,73	151,39	93,28	94,57	95,03	95,48	96,16	110,34	99,34

Графички приказ на месечно планирани и остварени вкупни приходи во периодот јануари-декември 2006 година

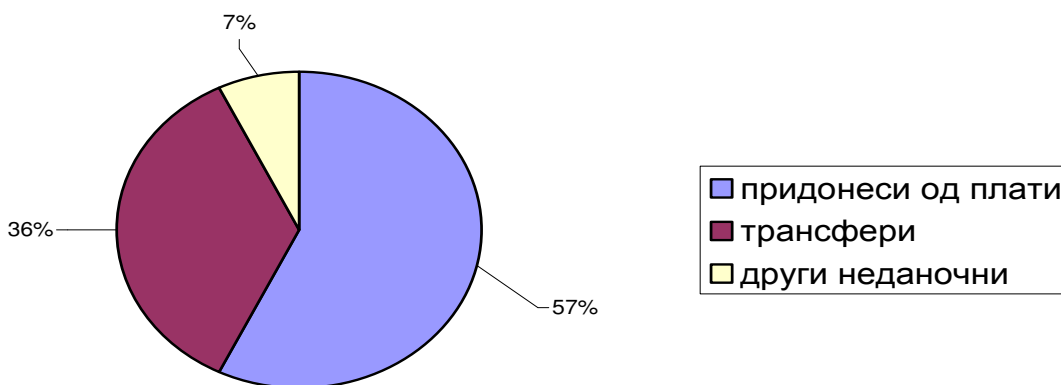


Анализирано поединечно по видови на приходи, приходите во периодот јануари-декември 2006 година се остварени според планираните, со исклучок на другите неданочни приходи кои се остварени испод планираните со индекс 81,23, што главно е резултат на помалку остварената партиципација, а која јавните здравствени установи не ја уплатиле во Фондот. Во структурата на остварени приходи во 2006 година најголемо учество имаат приходите од бруто платите со 57,25%, трансферните приходи со 35,64% и другите неданочни приходи со 7,12%.

Структура на остварени приходи во 2006 година

Приход	План	Остварено	Индекс на остварување	%
Придонеси од бруто плати	9.275.989	9.448.377	101,86	57,25
Други неданочни приходи	1.446.455	1.174.983	81,23	7,12
Трансфери од други нивоа на власт	5.892.046	5.881.535	99,82	35,64
Вкупно	16.614.490	16.504.895	99,34	100,00

Графички приказ на структурата на остварените приходи во 2006 година



Приходи од придонеси од бруто плати на вработените во 2006 година се остварени во износ од 9.448.377 илјади денари и се над планираните за 1,86%.

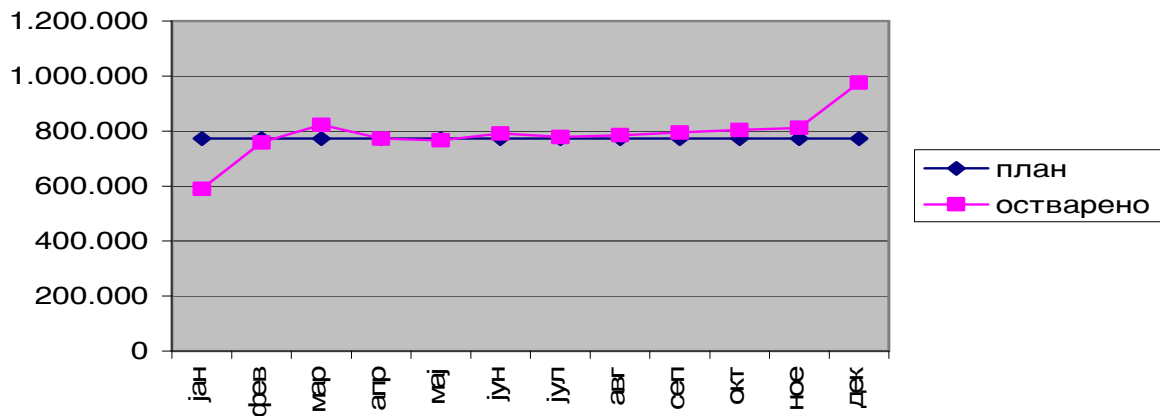
Овие приходи споредени со истиот период од 2005 година бележат пораст од 5,19%.

Динамиката на остварување на овие приходи по месеци е нерамномерна, што е резултат на поинтензивни исплати на плати кај работодавците пред државните празници, пред годишните одмори и пред истекот на годината.

Движење на приходите од придонеси од бруто плати и надоместоци во 2006 година

Придонеси	јан	фев	мар	апр	мај	јун	јул	авг	сеп	окт	ноем	дек	Вкупно
план	772.999	772.999	772.999	772.999	772.999	772.999	772.999	772.999	772.999	772.999	772.999	772.999	9.275.989
оств	588.442	759.046	822.020	772.555	765.823	791.301	777.741	784.031	794.136	804.145	812.683	976.454	9.448.377
Инд	76,12	98,19	106,34	99,94	99,07	102,37	100,61	101,43	102,73	104,03	105,13	126,32	101,86

Графички приказ на планирани и остварени приходи од придонеси од бруто плати и надоместоци во 2006 година



Други неданочни приходи во текот на 2006 година се остварени во износ од 1.174.983 илјади денари или испод планираните за 18,77%.

Овие приходи споредени со истиот период од 2005 година бележат зголемување од 228,98%, што е резултат на уплатата на средствата од продажбата на ЈЗУ Градски Аптеки-Скопје остварена во месец јуни.

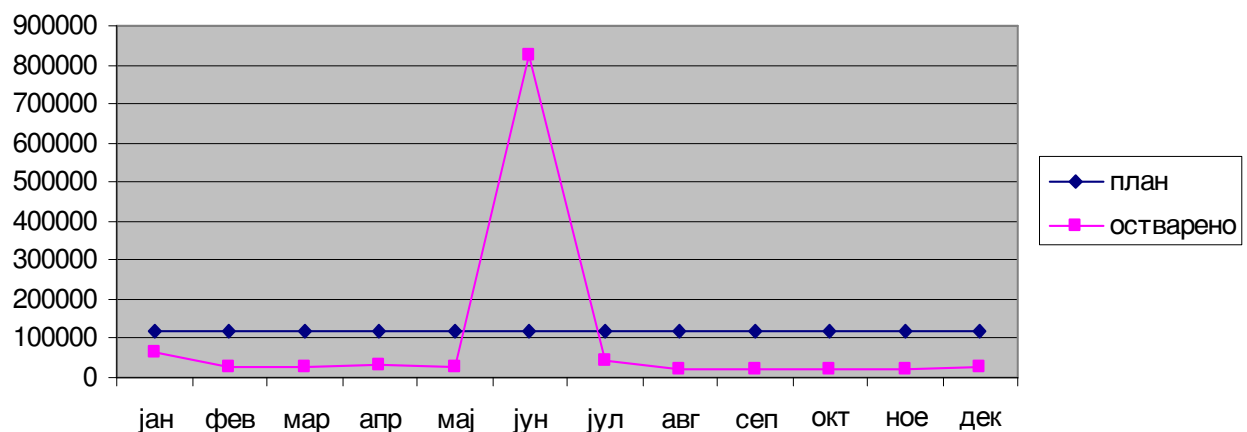
Оваа група на приходи во структурата на вкупните приходи на Фондот учествуваат со 7,12% од кои приходите од наплатена партиципација учествуваат со 1,73%, приходите од конвенции 0,44%, а останатите неданочни приходи имаат учество од 4,95%.

Динамиката на месечното остварување на оваа група на приходи, во сите месеци е испод месечниот просек со исклучок на месец јуни кога се уплатени средствата од продажбата на Градски аптеки, кои не беа планирани со планот и поради кои се изврши и Ребаланс на Буџетот за 2006 година .

Движење на другите неданочни приходи во 2006 година

Други неданочни приходи	јан	фев	мар	апр	мај	јун	јул	авг	сеп	окт	ноем	дек	Вкупно
план	120.538	120.538	120.538	120.538	120.538	120.538	120.538	120.538	120.538	120.538	120.538	120.538	1.446.455
оств	66.545	29.173	26.486	32.599	25.636	823.705	20.509	45.685	32.703	24.023	22.579	25.340	1.174.983
Инд	55,21	24,20	21,97	27,04	21,27	683,36	17,01	37,90	27,13	19,93	18,73	21,02	81,23

Графички приказ на планираните и остварени неданочни приходи во 2006 година



Трансферните приходи во 2006 година се остварени во износ од 5.881.535 илјади денари и се остварени испод планот за 0,18%.

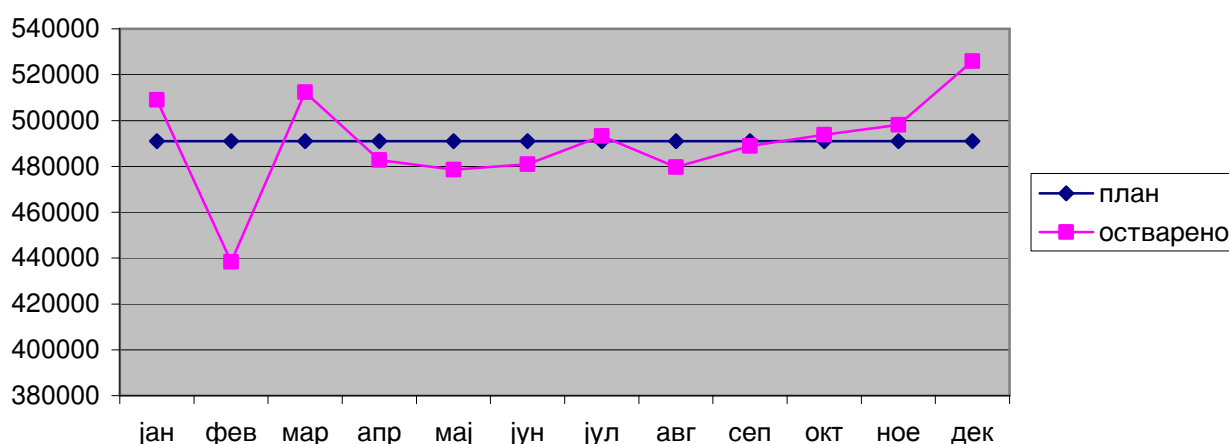
Овие приходи споредени со истиот период од 2005 година бележат пораст од 2,21%.

Во 2006 година остварувањето на трансферните приходи се движела во рамките на планот со мали прелевања од месец во месец во однос на месечниот просек на овие приходи.

Движење на вкупните трансферни приходи Во 2006 година

Трансферни приходи	јан	фев	мар	апр	мај	јун	јул	авг	сеп	окт	ноем	дек	Вкупно
план	491.004	491.004	491.004	491.004	491.004	491.004	491.004	491.004	491.004	491.004	491.004	491.004	5.892.046
оств	508.998	438.335	512.317	482.800	478.603	480.994	493.228	479.659	488.886	493.731	498.124	525.860	5.881.535
Инд	103,66	89,27	104,34	98,33	97,47	97,96	100,45	97,69	99,57	100,56	101,45	107,10	99,82

Графички приказ на планираните и остварени трансферни приходи во 2006 година



Структурата на трансферните приходи ја сочинуваат придонесите од корисници на пензии кои во вкупните приходи учествуваат со 21,71%, придонесите на невработени лица учествуваат со 12,99% и придонесите за социјална заштита заедно со придонесите за инвалидизирани лица имаат учество од 0,42%

Придонеси од корисници на пензии- Во периодот јануари-декември 2006 година приходите од корисници на пензии се остварени во вкупен износ од 3.582.939 илјади денари со индекс на остварување од 98,51 во однос на годишниот план.

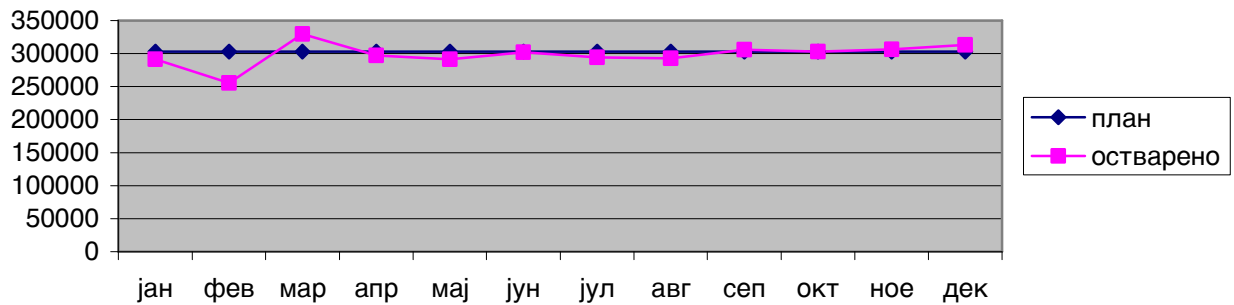
Овие приходи споредени со истиот период од 2005 година бележат пораст од 4,85%.

Остварените приходи од корисници на пензии во однос на планираните се помали во апсолутен износ од 54.323 илјади денари или 1,49%. Наплатата на придонесите од корисниците на пензии во текот на овој период од 2006 година е со рамномерна месечна уплата.

Движење на приходите од придонеси од корисници на пензии во период јануари-декември

Придонеси на корисници на пензии	јан	фев	мар	апр	мај	јун	јул	авг	сеп	окт	ноем	дек	Вкупно
план	303.105	303.105	303.105	303.105	303.105	303.105	303.105	303.105	303.105	303.105	303.105	303.105	3.637.262
оств	291.435	255.511	329.647	297.232	291.376	302.250	294.317	292.635	305.881	303.110	306.316	313.229	3.582.939
Инд	96,15	84,30	108,76	98,06	96,13	99,72	97,10	96,55	100,92	100,00	101,06	103,34	98,51

Графички приказ на планираните и остварени придонеси од корисници на пензии во јануари-декември 2006 година



Придонеси од невработени лица- Во периодот јануари-декември 2006 година, приходите од невработени лица се остварени во вкупен износ од 2.144.165 илјади денари со индекс на остварување од 100,08.

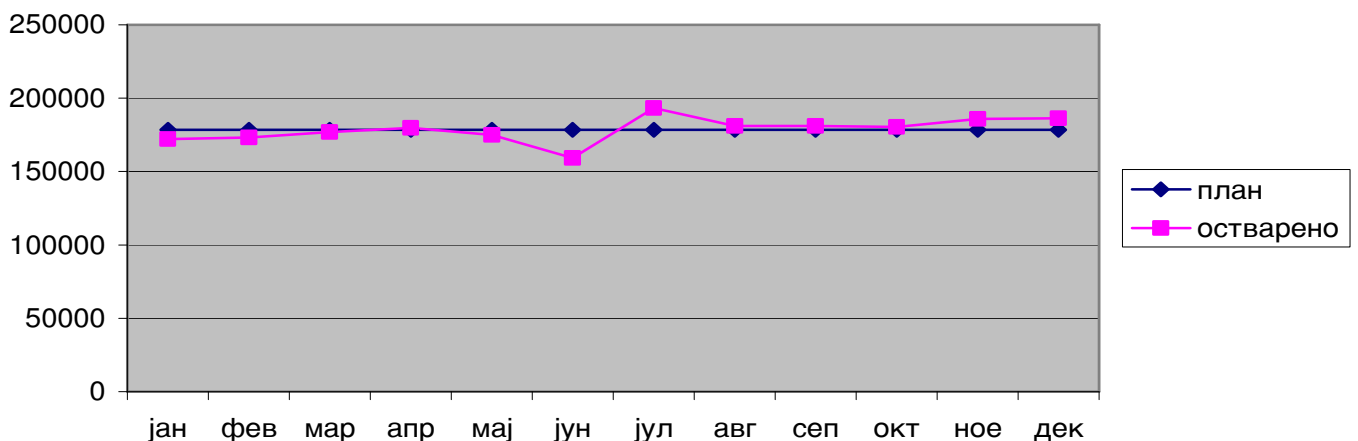
Овие приходи споредени со истиот период од 2005 година се остварени повеќе за 3,96%. Остварените приходи од невработени лица во однос на планираните за истиот период се поголеми во апсолутен износ од 1.696 илјада денари или за 0,08%.

Наплатата на придонесите од невработени лица во текот на 2006 година се движат рамномерно со мали отстапувања.

Движење на приходите од придонеси од невработени лица во периодот јануари-декември 2006 година

Придонес на невработени лица	јан	фев	мар	апр	мај	јун	јул	авг	сеп	окт	ноем	дек	Вкупно
план	178.539	178.539	178.539	178.539	178.539	178.539	178.539	178.539	178.539	178.539	178.539	178.539	2.142.469
оств	172.043	173.315	176.999	179.784	174.979	159.148	193.232	181.061	181.111	180.397	185.832	186.264	2.144.165
Инд	96,36	97,07	99,14	100,70	98,01	89,14	108,23	101,41	101,44	101,04	104,08	104,33	100,08

Графички приказ на планираните и остварени придонеси од невработени лица во периодот јануари-декември 2006 година



Придонеси на корисници на права од социјална заштита и придонеси за инвалидизирани лица- Овие приходи во 2006 година се остварени во вкупен износ од 69.627 илјади денари, и со индекс на остварување од 97,47 во однос на годишниот план.

Остварените приходи од придонеси на корисници на права од социјална заштита заедно со придонеси за инвалидизирани лица споредени со истиот период од 2005 година се поголеми за 4,59%.

Трансфери на Буџетот на РМ-Во текот на 2006 година, Буџетот на РМ има уплатено средства по програми за здравствена заштита во износ од 40.880 илјада денари. Овие приходи се остварени 100% во однос на годишниот план.

Пренесени приходи од претходна година-Преставуваат нераспоредени средства затекнати на жиро сметката на 31.12.2005 година во износ од 43.924 илјада денари, кои се пренесени како приход за наредна година.

Состојба на паричните средства на жиро сметката на Фондот

На 31.12.2006 година состојбата на жиро сметката изнесува 224.502 илјада денари.

Состојбата на жиро сметката на Фондот заедно со жиро сметките на подрачните служби, на крајот на секој месец покажуваат поголеми износи на парични средства, затоа што најголемиот дел од приходите се остварува по 25-ти во месецот, кога поголем дел од обврзниците за придонес исплатуваат плата и плаќаат придонес за здравствено осигурување. Технички не е можно дневниот прилив во последниот ден од месецот веднаш да се користи за плаќање на достасаните обврски, бидејќи плаќањата кон јавните и приватните здравствени установи и надоместоците за осигурени лица се вршат преку подрачните служби.

2. Расходи на Фондот

Вкупните расходи на Фондот за 2006 година изнесуваат 16.280.394 илјади денари, што претставува просечен месечен расход од 1.356.700 илјади денари.

Вкупните остварени расходи во тековната 2006 година споредени со планираните се помалку остварени за 2,01%, додека истите споредени со тековната 2005 година бележат зголемување од 7,07%.

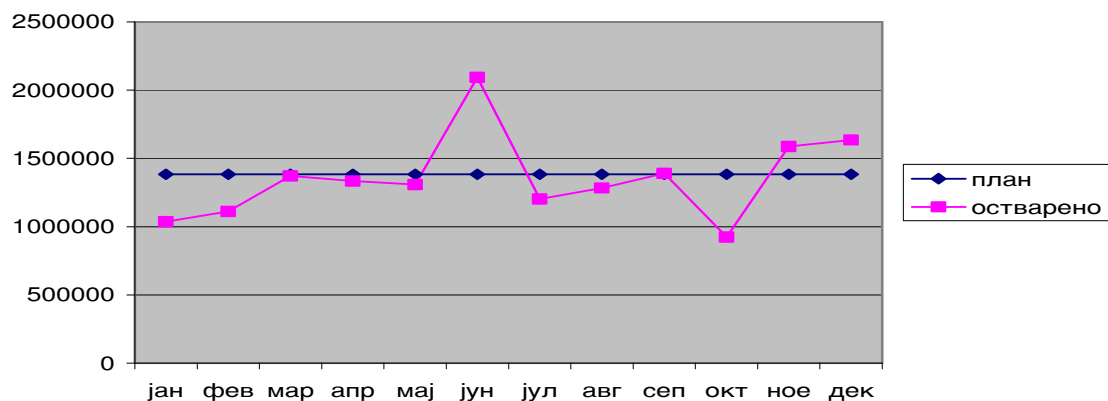
Движењето на остварените расходи во текот на 2006 година е со различна динамика во месечното остварување.

Ваквото нерамномерно месечно остварување на расходите произлегува од следењето на остварените приходи за истиот период. Во месец јуни расходите покажуваат значително зголемен износ што е резултат на остварениот приход во истиот месец по основ на наплатени средства од продажбата на Градски аптеки.

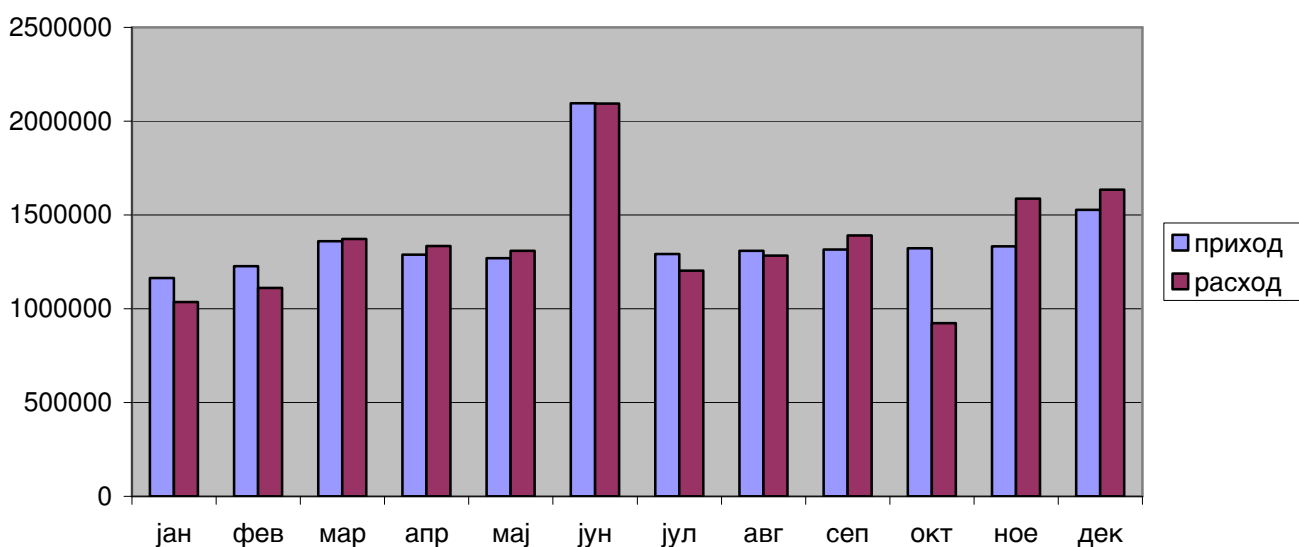
Движење на вкупните расходи во 2006 година

Опис	јан	фев	мар	апр	мај	јун	јул	авг	сеп	окт	ноем	дек	Вкупно
план	1.384.541	1.384.541	1.384.541	1.384.541	1.384.541	1.384.541	1.384.541	1.384.541	1.384.541	1.384.541	1.384.541	1.384.541	16.614.490
оств	1.036.327	1.110.229	1.372.139	1.334.061	1.309.326	2.094.636	1.203.203	1.283.456	1.391.040	924.018	1.587.701	1.634.261	16.280.401
Инд	74,85	80,19	99,10	96,35	94,57	151,29	86,90	92,70	100,47	66,74	114,67	118,04	97,99

Графички приказ на месечно планираните и остварените вкупни расходи во 2006 година



Графички приказ на месечно остварените вкупни приходи и расходи во 2006 година

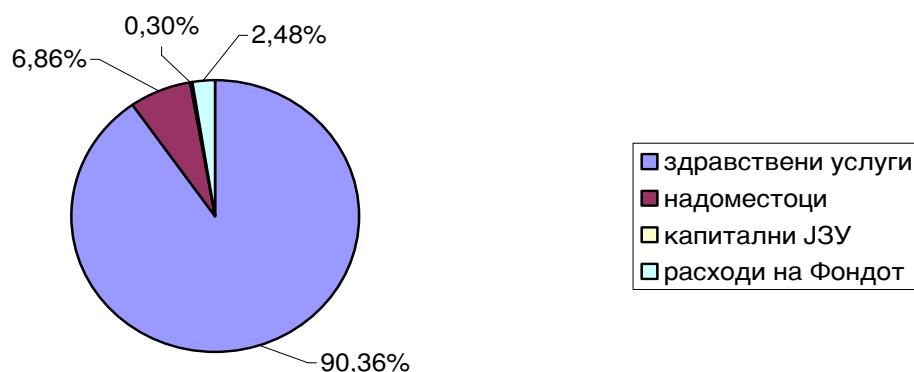


Во структурата на остварените расходи во 2006 година, расходите за здравствена дејност и осигурување учествуваат со 97,52% или вкупен износ од 15.870.203 илјада денари, а од тоа 90,52% за здравствени услуги, 6,86% за надоместоци за осигуреници и 0,30 за капитални расходи во ЈЗУ. Функционалните расходи на Фондот учествуваат со 2,52% и во вкупните расходи изнесуваат 410.198 илјади денари.

Структура на вкупните расходи во 2006 година

Вид на расход	Износ	%
Здравствени услуги	14.710.789	90,36
Социјални бенифиции	1.116.086	6,86
Капитални субвенции за ЈЗУ	49.244	0,30
Вкупно здравствена дејност и осигурување	15.876.119	97,52
Функционални расходи на Фондот	404.275	2,48
вкупни расходи	16.280.394	100,00

Графички приказ на структурата на вкупните расходи на Фондот во 2006 година



1. Расходи за здравствена дејност и осигурување:

Расходите за здравствена дејност и осигурување ги сочинуваат: здравствените услуги, надоместоците и капиталните инвестиции во здравството.

а) Здравствени услуги

Расходите за здравствени услуги ги сочинуваат: расходите на ЈЗУ, ПЗУ, лекување во странство, ортопедски помагала, рефундации за лекови и медицински материјали. Овие расходи во 2006 година се реализирани во износ од 14,710,789 илјади денар, а во однос на планот се остварени помалку за 1,18%. Расходите за здравствени услуги направени во 2006 година споредени за истиот период од 2005 година се поголеми за 7,1%, што произлегува од дополнително добиените средства од продажбата на Градски аптеки кои беа потрошени за здравствените услуги. Овие расходи без средствата од Гратски аптеки, споредени со остварувањето во 2005 бележат пораст од 1,3%.

б) Расходи за надоместоци на осигурениците

Расходите за исплата на надоместоците на осигурениците поради болест или породилно отсуство во 2006 година изнесуваат 1.116,086 илјади денари, а во однос на планот се остварени помалку за 6,99%. Овие расходи споредени со истиот период од 2005 година се повеќе остварени за 4,32%.

в) Капитални расходи на ЈЗУ

Расходите за инвестициони вложувања во ЈЗУ во 2006 година изнесуваат 49.244 илјади денари, кои споредени со планот се помалку остварени за 29,65%, а истите споредени со истиот период од 2005 година се помалку остварени за 48,51%.

2. Функционални расходи на Фондот- Во 2006 година за извршување на функцијата на Фондот се потрошени средства од 404.275 илјади денари или 2,48% од вкупно потрошените средства во тековната година. Во структурата на овие расходи платите и надоместоците изнесуваат 169.093 илјади денари или учествуваат со 1,04%, стоките и услугите изнесуваат 220.715 илјади денари и учествуваат со 1,36%, а капиталните расходи изнесуваат 14.467 илјади денари и имаат учество од 0,08% во вкупните расходи на фондот. Функционалните расходи на Фондот, споредени со планот од 2006 година се помалку остварени за 11,73%, додека истите споредени со истиот период од 2005 година се поголеми за 33,95%, што е резултат на наплатеното судско решение од страна на компанијата Зегин по основ на камати за неблагоприятно плаќање на обврски за набавка на лекови од страна на ЈЗУ за кои Фондот презел обврска за плаќање.

Дозначени средства

Вкупните дозначени средства од Фондот до јавните здравствени установи за 2006 година изнесуваат 11.270.472 илјади денари.

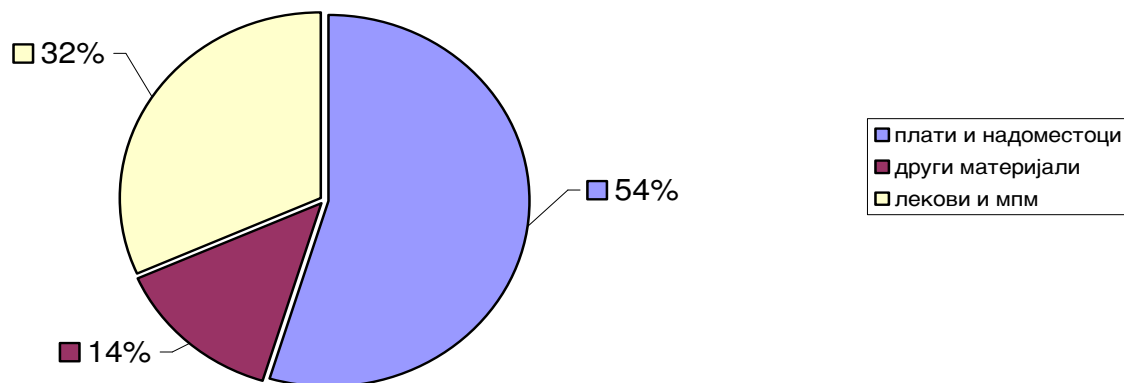
Овие средства споредени со истиот период од 2005 година се намалени 7,03% што е резултат на приватизацијата што се спроведе во здравствениот сектор.

Дозначените средства, кои ЈЗУ ги користеле за плати и надоместоци изнесуваат 6.156.112 илјади денари и имаат учество од 54,62% во структурата на вкупните дозначени средства.

Дозначените средства, кои ЈЗУ ги користеле за материјани трошоци изнесуваат 1.558.213 илјади денари и имаат учество од 13,83% во структурата на вкупните дозначени средства.

Дозначените средства, кои ЈЗУ ги користеле за лекови и медицински потрошен материјал изнесуваат 3.556.147 илјади денари и имаат учество од 31,55% во структурата на вкупните дозначени средства.

Графички приказ на структурата на дозначените средства од Фондот ЈЗУ за 2006 година



ПРЕГЛЕД
на дозначени средства до ЈЗУ за 2006 година

Ред. Бр.	ЈЗУ	Буџет 2006	јануари-декември 2006					индекс
			храна и превоз	плати	материјални	лекови	Вкупно	
1	Клиники	3.583.840.225	167.200.000	1.019.600.000	635.000.000	1.727.454.277	3.549.254.277	99,03
2	Институт	93.556.000	9.240.000	20.400.000	53.468.000	0	83.108.000	88,83
3	Стоматолошки клиники	114.400.000	12.000.000	99.020.000	3.000.000	0	114.020.000	99,67
4	Максифацијална	20.382.515	1.793.000	11.848.000	5.320.000	1.242.029	20.203.029	99,12
5	Клиничка болница Битола	537.017.999	34.012.000	267.837.400	65.580.000	160.364.052	527.793.452	98,28
6	Општа болница Гевгелија	96.198.082	6.578.000	47.227.200	9.400.000	26.230.756	89.435.956	92,97
7	Неуропсихијатриска болница Гевгелија	35.909.000	3.487.000	18.241.000	5.910.000	7.912.952	35.550.952	99,00
8	Општа болница Госпивар	205.606.147	15.796.000	99.380.000	14.900.000	65.909.559	195.985.559	95,32
9	Општа болница Дебар	55.600.100	4.092.000	27.863.100	8.900.000	13.701.813	54.556.913	98,12
10	Општа болница Кавадарци	110.203.303	7.535.000	49.847.100	9.800.000	40.538.833	107.720.933	97,75
11	Општа болница Кичево	73.561.030	5.335.000	40.730.200	7.900.000	17.865.403	71.830.603	97,65
12	Општа болница Кочани	89.113.000	8.184.000	51.836.000	5.900.000	21.730.250	87.650.250	98,36
13	Општа болница Куманово	265.117.219	22.231.000	133.963.200	16.600.000	89.280.738	262.074.938	98,85
14	Општа болница Охрид	218.869.534	17.688.000	119.400.000	13.232.000	66.272.790	216.592.790	98,96
15	Општа болница Прилеп	259.555.000	19.914.000	133.947.400	26.100.000	68.844.594	248.805.994	95,86
16	Општа болница Сируга	102.838.793	8.613.000	58.792.938	8.200.000	25.205.080	100.811.018	98,03
17	Општа болница Сирумица	206.083.486	13.277.000	97.485.600	15.900.000	75.235.879	201.898.479	97,97
18	Општа болница Тетово	376.168.151	26.477.000	167.050.000	37.650.000	123.182.979	354.359.979	94,20
19	Општа болница Велес	204.016.540	17.061.000	102.473.860	21.300.000	54.218.779	195.053.639	95,61
20	Општа болница Штип	219.224.932	18.953.000	118.150.900	16.600.000	61.177.741	214.881.641	98,02
21	Здравствен дом Битола	247.397.833	19.690.000	145.344.600	24.339.812	56.561.088	245.935.500	99,41
22	Здравствен дом Гевгелија	48.793.830	4.554.000	33.199.800	3.057.978	6.980.894	47.792.672	97,95
23	Здравствен дом Госпивар	93.636.553	9.680.000	57.439.000	4.000.000	21.628.860	92.747.860	99,05
24	Здравствен дом Дебар	22.470.359	2.639.000	14.560.000	2.980.000	2.089.866	22.268.866	99,10
25	Здравствен дом Кавадарци	45.318.060	5.522.000	35.301.500	3.500.000	684.203	45.007.703	99,32
26	Здравствен дом Кичево	47.762.180	5.115.000	36.486.600	3.100.000	2.617.130	47.318.730	99,07
27	Здравствен дом Кочани	49.252.235	3.793.000	23.623.045	6.253.780	14.884.889	48.554.714	98,58
28	Здравствен дом Кр/Паланка	82.861.101	5.753.000	36.332.900	9.100.000	30.495.567	81.681.467	98,58
29	Здравствен дом Куманово	100.260.589	12.293.000	70.736.400	4.900.000	11.693.336	99.622.736	99,36
30	Здравствен дом Охрид	82.127.600	9.878.000	62.333.600	8.461.000	-908.926	79.763.675	97,12
31	Здравствен дом Прилеп	167.479.326	13.350.000	90.877.600	6.600.000	54.977.938	165.805.538	99,00
32	Здравствен дом Сируга	55.844.814	6.611.000	35.313.800	5.350.000	7.636.613	54.911.413	98,33
33	Здравствен дом Сирумица	87.650.000	8.010.660	53.350.000	6.158.684	18.398.921	85.918.265	98,02
34	Здравствен дом Тетово	124.891.300	13.035.000	81.891.300	10.200.000	4.744.793	109.871.093	87,97
35	Здравствен дом Велес	80.381.950	10.923.000	60.893.800	6.600.000	1.544.278	79.961.078	99,48
36	Здравствен дом Штип	60.706.000	6.006.000	37.760.000	8.100.000	6.911.388	58.777.388	96,82
37	Берово	32.269.138	2.805.000	17.968.100	4.949.997	6.870.822	32.593.919	101,01
38	М.Брод	22.779.394	2.618.000	14.760.000	2.200.000	2.941.815	22.519.815	98,86
39	Валандово	37.836.865	3.432.000	20.384.000	4.700.000	8.559.759	37.075.759	97,99
40	Вевчани	45.652.509	4.081.000	22.253.980	3.682.779	13.957.765	43.975.524	96,33
41	Виница	38.266.900	3.553.000	22.239.900	4.555.282	6.902.054	37.250.236	97,34
42	Делчево	84.750.599	5.280.000	35.870.000	8.900.000	32.470.507	82.520.507	97,37
43	Д.Хисар	26.492.028	3.069.000	17.340.400	3.150.000	2.625.840	26.185.240	98,84
44	Крайово	24.741.013	2.178.000	14.321.900	4.240.000	3.399.048	24.138.948	97,57
45	Крушево	26.271.000	2.225.000	14.760.000	4.171.000	4.522.441	25.678.441	97,74
46	Неготино	71.118.385	5.863.000	40.190.000	6.300.000	18.209.978	70.562.978	99,22
47	Пехчево	20.453.563	1.628.000	12.400.000	2.700.000	3.314.712	20.042.712	97,99
48	Пробиштип	30.046.249	2.864.920	18.214.300	3.270.000	4.677.958	29.027.178	96,61
49	Радовиш	48.071.566	4.125.000	25.297.700	5.390.000	11.623.207	46.435.907	96,60
50	Ресен	60.774.236	5.907.000	39.360.000	3.600.000	11.148.331	60.015.331	98,75
51	Роспиге	24.669.408	2.486.000	12.068.000	3.363.586	6.813.751	24.731.337	100,25
52	Св.Николе	46.062.948	4.279.000	29.143.200	3.300.000	8.302.536	45.024.736	97,75
53	Скопје	904.479.228	99.737.000	546.296.100	36.000.000	217.357.567	899.390.667	99,44
54	Зд.Дом Железничари	52.574.648	6.017.000	34.400.000	3.143.982	8.685.670	52.246.652	99,38
55	Тешек	6.978.000	1.056.000	4.800.000	1.140.000	0	6.996.000	100,26
56	Св.Кирил и Методиј	9.208.511	957.000	5.420.100	991.000	1.825.245	9.193.345	99,84
57	Рудници и железарница	128.904.501	4.477.000	26.400.000	19.400.000	76.826.151	127.103.151	98,60
58	ГОб Хирургија	207.989.914	16.169.000	90.274.800	67.500.000	27.123.240	201.067.040	96,67

59	ГОВ Гинекологија	104.205.000	7.937.000	49.205.000	31.750.000	4.603.950	93.495.950	89,72
60	ГОВ Дейско	62.054.642	7.871.000	40.572.300	7.600.000	4.920.935	60.964.235	98,24
61	Психијатриска Болница	186.632.652	19.151.000	89.160.000	49.000.000	28.517.447	185.828.447	99,57
62	Болница Д.Хисар	83.944.765	10.318.000	53.090.000	5.800.000	14.632.486	83.840.486	99,88
63	Специјална болница - Охрид	22.287.600	3.091.000	14.027.600	5.090.000	78.207	22.286.807	100,00
64	ТБЦ Јасеново	24.063.013	1.276.000	9.600.000	10.100.000	1.625.393	22.601.393	93,93
65	Институт за ортопедија - Охрид	135.068.000	10.186.000	55.308.000	49.000.000	4.946.785	119.440.785	88,43
66	Институт за ТБЦ - Скопје	39.306.200	2.871.000	18.306.200	8.100.000	5.978.868	35.256.068	89,70
67	Завод за мед.рехаб. - Скопје	59.575.200	7.249.000	34.615.200	15.000.000	74.576	56.938.776	95,57
68	Завод за слух Бишопа	9.591.000	891.000	6.600.000	2.100.000	0	9.591.000	100,00
69	Кардиоваскул. Охрид	57.584.650	3.212.000	16.878.900	28.200.000	2.018.483	50.309.383	87,37
70	Завод за рехаб. на ресир.заб. - Отишево	18.058.500	2.508.000	9.058.500	5.960.000	553.464	18.079.964	100,12
71	Геронтол. Завод - Скопје	59.947.238	9.812.000	50.096.300	38.938	0	59.947.238	100,00
72	Завод за нефрологија - Сируга	186.461.855	7.865.000	50.513.400	13.300.000	109.653.284	181.331.684	97,25
73	Реј. Завод за транспфузија	57.864.159	5.506.000	36.626.500	3.300.000	12.977.856	58.410.356	100,94
74	Рејублички завод за здравствена заштита - Скопје	19.115.000	0	0	9.950.000	0	9.950.000	52,05
75	Завод за здравствена заштита - Бишопа	20.143.000	0	18.114.000	650.000	0	18.764.000	93,15
76	Завод за здравствена заштита - Велес	16.383.000	0	14.688.000	1.330.000	0	16.018.000	97,77
77	Завод за здравствена заштита - Кочани	8.362.000	0	7.467.000	895.000	0	8.362.000	100,00
78	Завод за здравствена заштита - Прилеп	11.411.000	0	10.281.000	590.000	0	10.871.000	95,27
79	Завод за здравствена заштита - Куманово	12.723.000	0	11.382.000	830.000	0	12.212.000	95,98
80	Завод за здравствена заштита - Скопје	29.287.000	0	26.316.000	2.550.000	0	28.866.000	98,56
81	Завод за здравствена заштита - Сирумица	9.008.000	0	8.079.000	680.000	0	8.759.000	97,24
82	Завод за здравствена заштита - Тетово	14.962.600	0	12.375.600	1.800.000	0	14.175.600	94,74
83	Завод за здравствена заштита - Штип	10.110.000	0	9.057.000	670.000	0	9.727.000	96,21
84	Завод за здравствена заштита - Охрид	11.462.000	0	10.281.000	360.000	0	10.641.000	92,84
85	Кайлановска Бања - Скопје	30.510.000	4.334.000	20.910.000	3.400.000	97.270	28.741.270	94,20
86	Негорски Бањи	8.400.000	0	1.680.000	5.040.000	0	6.720.000	80,00
87	Бања Банско	9.600.000	0	1.920.000	5.120.000	0	7.040.000	73,33
	Вкупно ЈЗУ	11.532.606.463	845.203.580	5.310.908.823	1.558.212.818	3.556.146.730	11.270.471.951	97,73

Обврски на Фондот

ПРЕГЛЕД на вкупните обврски на Фондот за здравствено осигурување Со состојба на 31.12.2006 година

(000)

Состојба	Лекови и медицински потрошен материјал за кои Фондот преземал обврска за плаќање	Приватни здравствени установи	Ортопедски помагала	Други обврски	Вкупно
31.01.2006	2.290.420	108.030	13.002	5.400	2.416.852
28.02.2006	2.166.095	140.582	20.463	3.704	2.330.844
31.03.2006	2.198.612	82.535	18.955	1.667	2.301.769
30.04.2006	1.945.068	48.701	19.558	1.118	2.014.445
31.05.2006	2.040.160	47.654	0	2.641	2.090.455
30.06.2006	1.284.305	0	19.642	0	1.303.947
31.07.2006	1.274.932	0	0	0	1.274.932
31.08.2006	1.149.574	0	0	0	1.149.574
30.09.2006	854.837	59.549	0	0	914.386
31.10.2006	1.029.832	76.097	20.315	16.519	1.142.763
30.11.2006	914.762	0	0	0	914.762
31.12.2006	1.072.298	0	0	0	1.072.298

ПРЕГЛЕД на вкупните обврски по ЈЗУ за кои Фондот преземал обврска за плаќање на 31.12.2006

Ред.бр	Назив ЈЗУ	31.12.2006
1	УНИВЕРЗИТЕТСКИ КЛИНИЧКИ ЦЕНТАР	389.723.315
2	МАКСИЛОФАЦИЈАЛНА ХИРУРГИЈА	125.561
3	ЗДРАВСТВЕН ДОМ БИТОЛА	11.146.753
4	КЛИНИЧКА БОЛНИЦА БИТОЛА	36.586.673
5	ЗДРАВСТВЕН ДОМ ГЕВГЕЛИЈА	1.676.947
6	ОПШТА БОЛНИЦА ГЕВГЕЛИЈА	10.214.604
7	ПСИХИЈАТРИСКА БОЛНИЦА НЕГОРЦИ	734.681
8	ЗДРАВСТВЕН ДОМ ГОСТИВАР	2.052.100
9	ОПШТА БОЛНИЦА ГОСТИВАР	22.445.626
10	ЗДРАВСТВЕН ДОМ ДЕБАР	718.587
11	ОПШТА БОЛНИЦА ДЕБАР	4.580.788
12	ЗДРАВСТВЕН ДОМ КАВАДАРЦИ	104.453
13	ОПШТА БОЛНИЦА КАВАДАРЦИ	11.024.763
14	ЗДРАВСТВЕН ДОМ КИЧЕВО	1.014.426
15	ОПШТА БОЛНИЦА КИЧЕВО	6.894.692
16	ЗДРАВСТВЕН ДОМ КОЧАНИ	4.233.006
17	ОПШТА БОЛНИЦА КОЧАНИ	6.610.580
18	ЗДРАВСТВЕН ДОМ КРИВА ПАЛАНКА	7.423.608
19	ЗДРАВСТВЕН ДОМ КУМАНОВО	104.695
20	ОПШТА БОЛНИЦА КУМАНОВО	27.830.077
21	ЗДРАВСТВЕН ДОМ ОХРИД	371.930
22	ОПШТА БОЛНИЦА ОХРИД	17.369.062
23	ЗДРАВСТВЕН ДОМ ПРИЛЕП	10.044.221
24	ОПШТА БОЛНИЦА ПРИЛЕП	17.178.286
25	ЗДРАВСТВЕН ДОМ СТРУГА	994.983
26	ОПШТА БОЛНИЦА СТРУГА	10.625.143
27	ЗДРАВСТВЕН ДОМ СТРУМИЦА	1.565.467
28	ОПШТА БОЛНИЦА СТРУМИЦА	18.243.652
29	ЗДРАВСТВЕН ДОМ ТЕТОВО	2.467.852
30	ОПШТА БОЛНИЦА ТЕТОВО	38.053.567
31	ЗДРАВСТВЕН ДОМ ВЕЛЕС	325.306
32	ОПШТА БОЛНИЦА ВЕЛЕС	15.049.132
33	ЗДРАВСТВЕН ДОМ ШТИП	412.319
34	ОПШТА БОЛНИЦА ШТИП	19.992.793
35	ЗДРАВСТВЕН ДОМ БЕРОВО	1.454.172
36	ЗДРАВСТВЕН ДОМ БРОД	677.339
37	ЗДРАВСТВЕН ДОМ ВАЛАНДОВО	1.397.232
38	ЗДРАВСТВЕН ДОМ ВИНИЦА	1.708.370
39	ЗДРАВСТВЕН ДОМ ДЕЛЧЕВО	8.751.037
40	ЗДРАВСТВЕН ДОМ ДЕМИР ХИСАР	574.323
41	ЗДРАВСТВЕН ДОМ КРАТОВО	977.738
42	ЗДРАВСТВЕН ДОМ КРУШЕВО	1.096.044
43	ЗДРАВСТВЕН ДОМ НЕГОТИНО	2.767.664

44	ЗДРАВСТВЕН ДОМ ПЕХЧЕВО	601.192
45	ЗДРАВСТВЕН ДОМ ПРОБИШТИП	1.630.539
46	ЗДРАВСТВЕН ДОМ РАДОВИШ	1.821.534
47	ЗДРАВСТВЕН ДОМ РЕСЕН	2.345.793
48	ЗДРАВСТВЕН ДОМ СВЕТИ НИКОЛЕ	1.980.330
49	ЗДРАВСТВЕН ДОМ СКОПЈЕ	43.643.063
50	ЗДРАВСТВЕН ДОМ НА ЖЛЕЗНИЧАРИТЕ	2.381.141
51	ЗДРАВСТВЕН ДОМ РОСТУШЕ	2.131.898
52	ЗДРАВСТВЕН ДОМ ВЕВЧАНИ	6.826.317
53	ЗДРАВСТВЕНА СТАНИЦА-К И М	375.047
54	ЗДРАВСТВЕНА СТАНИЦА-ЖЕЛЕЗАРА	24.680.467
55	ГОБ-ХИРУРГИЈА	9.168.618
56	ГОБ-ГИНЕКОЛОГИЈА	1.884.986
57	ГОБ-ИНСТИТУТ ЗА БЕЛОД.ЗАБОЛУВА	1.979.182
58	БОЛНИЦА БАРДОВЦИ	9.071.163
59	БОЛНИЦА ДЕМИР ХИСАР	3.898.402
60	СПЕЦИЈАЛНА ДЕТСКА БОЛНИЦА ОХРИД	24.234
61	СПЕЦИЈАЛНА БОЛНИЦА ЗА ТБЦ ЈАСЕНОВО	655.384
62	СПЕЦИЈАЛНА БОЛНИЦА ЗА ОРТ.И ТРАУМ. ОХРИД	2.411.304
63	ИНСТИТУТ ЗА ТБЦ	1.086.783
64	РЕПУБЛИЧКИ ЗАВОДОМ ЗА ТРАНСФУЗИЈА СКОПЈЕ	5.008.312
65	ЗАВОД ЗА МЕДИЦИНСКА РЕХАБИЛИТАЦИЈА СКОПЈЕ	54.856
66	ЗАВОД ЗА ПРЕВЕНЦИЈА КАРДИОВАСКУЛАРНИ ЗАБОЛУВАЊА ОХРИД	564.174
67	ЗАВОД НА РЕСПИРАТОРНИ ЗАБОЛУВАЊА ОТЕШЕВО	318.080
68	ЗАВОД ЗА НЕФРОЛОГИЈА СТРУГА	33.363.551
69	ГРАДСКА АПТЕКА СКОПЈЕ	197.048.243
Вкупно		1.072.298.146

Вкупните обврски на Фондот на 31.12.2006 година изнесуваат 1.072.298 илјади денари.

Обврските на Фондот во текот на 2006 година се со тенденција на опаѓање.

Вкупните обврски на 31.12.2006 во споредба со состојбата на обврските на 31.12.2005 година бележат опаѓање од 57,76%, што е резултат на превземените мерки за нивно намалување.

ПРЕГЛЕД

за состојбата на достасани ненамирани обврски на ЈЗУ за лекови и медицински потрошен материјал за кои Фондот презел обврска за плаќање со состојба на 31.12.2006 год

Период	Обврски до 60 дена	Обврски над 60 дена	Вкупно достасани ненамирани обврски	Индекс
Јануари	430.825.414	1.015.295.434	1.446.120.848	100
Февруари	428.108.776	933.718.973	1.361.827.748	94,17
Март	486.439.722	861.201.073	1.347.640.795	98,96
Април	446.117.851	786.853.975	1.232.971.826	91,49
Мај	379.778.328	736.843.678	1.116.622.006	90,56
Јуни	444.723.458	3.219.958	447.943.416	40,12
Јули	363.937.949	2.210.351	366.148.300	81,74
Август	289.701.757	11.183.207	300.884.964	82,18
Септември	155.507.597	23.816.098	179.323.695	59,60
Октомври	349.069.023	45.633.550	394.702.573	220,11
Ноември	208.586.867	15.921.696	224.508.563	56,88
Декември	167.252.884	0	167.252.884	74,50

ПРЕГЛЕД

на достасани ненамирани обврски на ЈЗУ за лекови и медицински потрошен материјал за кои Фондот презел обврска за плаќање со состојба на 31.12.2006 год

Ред.бр	Назив ЈЗУ	до 60 дена	над 60 дена	Вкупно достасани ненамирани обврски на 31.12.2006
1	УНИВЕРЗИТЕТСКИ КЛИНИЧКИ ЦЕНТАР	66.513.318	0	66.513.318
2	МАКСИЛОФАЦИЈАЛНА ХИРУРГИЈА	49.031	0	49.031
3	ЗДРАВСТВЕН ДОМ БИТОЛА	198.161	0	198.161
4	КЛИНИЧКА БОЛНИЦА БИТОЛА	6.203.802	0	6.203.802
5	ЗДРАВСТВЕН ДОМ ГЕВГЕЛИЈА	518.297	0	518.297
6	ОПШТА БОЛНИЦА ГЕВГЕЛИЈА	1.868.733	0	1.868.733
7	ПСИХИЈАТРИСКА БОЛНИЦА НЕГОРЦИ	181.973	0	181.973
8	ЗДРАВСТВЕН ДОМ ГОСТИВАР	391.565	0	391.565
9	ОПШТА БОЛНИЦА ГОСТИВАР	3.464.133	0	3.464.133
10	ЗДРАВСТВЕН ДОМ ДЕБАР	177.534	0	177.534
11	ОПШТА БОЛНИЦА ДЕБАР	437.920	0	437.920

12	ЗДРАВСТВЕН ДОМ КАВАДАРЦИ	8.656	0	8.656
13	ОПШТА БОЛНИЦА КАВАДАРЦИ	1.811.584	0	1.811.584
14	ЗДРАВСТВЕН ДОМ КИЧЕВО	135.335	0	135.335
15	ОПШТА БОЛНИЦА КИЧЕВО	1.228.056	0	1.228.056
16	ЗДРАВСТВЕН ДОМ КОЧАНИ	121.118	0	121.118
17	ОПШТА БОЛНИЦА КОЧАНИ	1.548.752	0	1.548.752
18	ЗДРАВСТВЕН ДОМ КРИВА ПАЛАНКА	1.085.211	0	1.085.211
19	ЗДРАВСТВЕН ДОМ КУМАНОВО	32.666	0	32.666
20	ОПШТА БОЛНИЦА КУМАНОВО	3.025.431	0	3.025.431
21	ЗДРАВСТВЕН ДОМ ОХРИД	24.573	0	24.573
22	ОПШТА БОЛНИЦА ОХРИД	1.630.926	0	1.630.926
23	ЗДРАВСТВЕН ДОМ ПРИЛЕП	333.361	0	333.361
24	ОПШТА БОЛНИЦА ПРИЛЕП	2.912.766	0	2.912.766
25	ЗДРАВСТВЕН ДОМ СТРУГА	119.648	0	119.648
26	ОПШТА БОЛНИЦА СТРУГА	976.656	0	976.656
27	ЗДРАВСТВЕН ДОМ СТРУМИЦА	572.234	0	572.234
28	ОПШТА БОЛНИЦА СТРУМИЦА	2.906.240	0	2.906.240
29	ЗДРАВСТВЕН ДОМ ТЕТОВО	672.229	0	672.229
30	ОПШТА БОЛНИЦА ТЕТОВО	3.930.319	0	3.930.319
31	ЗДРАВСТВЕН ДОМ ВЕЛЕС	24.562	0	24.562
32	ОПШТА БОЛНИЦА ВЕЛЕС	2.095.499	0	2.095.499
33	ЗДРАВСТВЕН ДОМ ШТИП	365.988	0	365.988
34	ОПШТА БОЛНИЦА ШТИП	3.457.023	0	3.457.023
35	ЗДРАВСТВЕН ДОМ БЕРОВО	76.356	0	76.356
36	ЗДРАВСТВЕН ДОМ БРОД	47.649	0	47.649
37	ЗДРАВСТВЕН ДОМ ВАЛАНДОВО	201.255	0	201.255
38	ЗДРАВСТВЕН ДОМ ВИНИЦА	189.698	0	189.698
39	ЗДРАВСТВЕН ДОМ ДЕЛЧЕВО	1.634.190	0	1.634.190
40	ЗДРАВСТВЕН ДОМ ДЕМИР ХИСАР	43.080	0	43.080
41	ЗДРАВСТВЕН ДОМ КРАТОВО	28.500	0	28.500
42	ЗДРАВСТВЕН ДОМ КРУШЕВО	54.947	0	54.947
43	ЗДРАВСТВЕН ДОМ НЕГОТИНО	82.513	0	82.513
44	ЗДРАВСТВЕН ДОМ ПЕХЧЕВО	65.968	0	65.968
45	ЗДРАВСТВЕН ДОМ ПРОБИШТИП	73.621	0	73.621
46	ЗДРАВСТВЕН ДОМ РАДОВИШ	56.959	0	56.959
47	ЗДРАВСТВЕН ДОМ РЕСЕН	207.925	0	207.925
48	ЗДРАВСТВЕН ДОМ СВЕТИ НИКОЛЕ	301.197	0	301.197
49	ЗДРАВСТВЕН ДОМ СКОПЈЕ	996.062	0	996.062
50	ЗДРАВСТВЕН ДОМ НА ЖЛЕЗНИЧАРИТЕ	1.800	0	1.800
51	ЗДРАВСТВЕН ДОМ РОТУШЕ	387.411	0	387.411
52	ЗДРАВСТВЕН ДОМ ВЕВЧАНИ	1.279.756	0	1.279.756
53	ЗДРАВСТВЕНА СТАНИЦА-К И М	0	0	0
54	ЗДРАВСТВЕНА СТАНИЦА-ЖЕЛЕЗАРА	4.098.010	0	4.098.010
55	ГОБ-ХИРУРГИЈА	1.873.260	0	1.873.260
56	ГОБ-ГИНЕКОЛОГИЈА	249.276	0	249.276
57	ГОБ-ИНСТИТУТ ЗА БЕЛОД.ЗАБОЛУВА	371.957	0	371.957
58	БОЛНИЦА БАРДОВЦИ	1.850.136	0	1.850.136
59	БОЛНИЦА ДЕМИР ХИСАР	745.801	0	745.801
60	СПЕЦИЈАЛНА ДЕТСКА БОЛНИЦА ОХРИД	1.760	0	1.760
61	СПЕЦИЈАЛНА БОЛНИЦА ЗА ТБЦ ЈАСЕНОВО	72.356	0	72.356
62	СПЕЦИЈАЛНА БОЛНИЦА ЗА ОРТ.И ТРАУМ. ОХРИД	261.783	0	261.783
63	ИНСТИТУТ ЗА ТБЦ	142.538	0	142.538
64	РЕПУБЛИЧКИ ЗАВОД ЗА ТРАНСФУЗИЈА СКОПЈЕ	390.429	0	390.429
65	ЗАВОД ЗА МЕДИЦИНСКА РЕХАБИЛИТАЦИЈА СКОПЈЕ	0	0	0
66	ЗАВОД ЗА ПРЕВЕНЦИЈА КАРДИОВАСКУЛАРНИ ЗАБОЛУВАЊА ОХРИД	64.883	0	64.883
67	ЗАВОД НА РЕСПИРАТОРНИ ЗАБОЛУВАЊА ОТЕШЕВО	61.712	0	61.712
68	ЗАВОД ЗА НЕФРОЛОГИЈА СТРУГА	6.283.622	0	6.283.622
69	ГРАДСКА АПТЕКА СКОПЈЕ	36.033.193	0	36.033.193
Вкупно		167.252.884	0	167.252.884

Состојбата на достасаните ненамирени обврски за лекови и медицински потрошен материјал за кои Фондот презел обврска за плаќање на 31.12.2006 година е 167.253 илјади денари и тоа достасани до 60 дена.

Вкупните достасани ненамирени обврски на 31.12.2006 година во однос на обврските на 31.12.2005 година се намалени за 88,15 % , што е резултат на мерките кои се спроведуваат за измирување на заостанатите обврски.

Финансиски податоци на ЈЗУ

Приходи на ЈЗУ

Приходите на ЈЗУ ги опфаќаат приходите на наплатени од Фондот, приходите од Буџетот на РМ и сопствените приходи.

Приходите на ЈЗУ наплатени од Фондот во 2006 година заедно со книжните писма за лекови и медицински материјали изнесуваат 11.317.282 илјади денари, кои споредени со планот се помали за 1,58%.

Буџетските плафони на ЈЗУ за 2006 година во износ од 11.532.606 илјади денари се остварени во износ од 11.317.282 илјади денари, што претставува процент на остварување од 98,13%

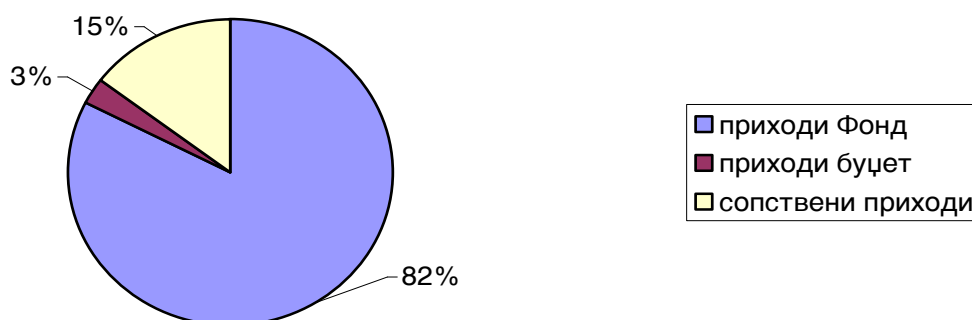
Приходите по програми од Буџетот на РМ се остварени во износ од 362.765 илјади денари или помалку за 48% во однос на планот, додека сопствените приходи на ЈЗУ се остварени во износ од 2.037.729 илјади денари што претставува 32,83% над планираните.

Во структурата на остварените приходи на ЈЗУ во 2006 година најголемо учество имаат приходите од Фондот со 82,76%, потоа сопствените приходи со вклучена партиципација учествуваат со 14,60% и приходи од Буџетот на РМ 2,65%.

Структура на приходи за 2006 година

Опис	План	Остварено	Индекс	%
Приходи од ФЗОМ	11.532.606	11.317.282	98,13	82,50
Приходи од програми од Буџет на РМ	697.561	362.765	52,00	2,64
Сопствени приходи	1.507.139	2.037.729	135,21	14,85
Вкупно	13.737.306	13.717.776	99,86	100,00

Графички приказ на структурата на вкупните приходи на ЈЗУ во 2006 година



ПРЕГЛЕД
на вкупни приходи наплатени во ЈЗУ во 2006

2006 година

во
000

р. бр.	Конто	Опис	АОП	планиран годишен износ	Кумулатив јануари - декември	Инд оств/план	%
1	2	3	4	5	6	7	8
1	7	Класа 7 ПРИХОДИ (2+3+4)	0	13.737.306	10.161.631	73,97	74,08
2	741113	Приходи од ФЗОМ (без книжни писма)	1	11.532.606	7.761.137	67,30	56,58
3	741112	Приходи од програми од Буџет на РМ	2	697.561	362.765	52,00	2,64
4		Сопствени приходи (5,6,7,8,9,10,11,12 и 13)	3	1.507.139	2.037.729	135,21	14,85
5	7213	Приходи од камати	4	0	9.023		0,07
6	7232	Приходи од продажба на производи	5	0	249.689		1,82
7	72381 (дел)	Приходи од наплата на здравствени услуги (приватно, фактури и сл.)	6	0	780.406		5,69
8	7239	Приходи од закуп	7	0	51.934		0,38
9	7251	Донации од приватни компании	8	0	8.812		0,06
10	7252	Донации од физички лица	9	0	489		0,00
11	7259	Други приходи	10	0	423.776		3,09
12	7311	Приходи од продажба на капитални средства	11	0	24.296		0,18
13		Приходи од партиципација	12	0	489.303		3,57
		Салдо на крај од предходниот месец *		358.927			
		Салдо на крај од тековниот месец		239.524			
		Број на вработени по платен список		19 686			
		Број на вработени со договор на дело		1 235			
14		Приход од ФЗО по основ на книжно известување			3.556.145		25,92
		Вкупно 1+14		13.737.306	13.717.776	99,86	100,00
		Вкупно дозначени средства од ФЗОМ (2+14)		0	11.317.282		82,50

Структура

на остварени приходи по ЈЗУ во 2006 година

					Остварени приходи по видови во 2006 год					
	ЈЗУ	Планирани вкупни приходи	Остварени вкупно приходи	Индекс ост/план	Приходи од Фонд	%	Приходи од Буџет на РМ	%	Сопствени приходи	%
1	Клинички Центар	3.793.368	4.120.024	108,61	3.582.814	86,96	17.222	0,42	519.988	12,62
2	Институти	270.241	249.086	92,17	83.108	33,37	77.855	31,26	88.123	35,38
3	Стоматолошки Клиники	179.300	184.138	102,70	114.020	61,92	30.638	16,64	39.480	21,44
4	Максилофацијална хирургија	27.248	25.533	93,71	20.203	79,13	2.786	10,91	2.544	9,96
5	Клиничка болница-Битола	677.336	627.642	92,66	529.043	84,29	10.811	1,72	87.788	13,99
6	Општа болница-Грвгелија	99.358	101.441	102,10	89.436	88,17	437	0,43	11.568	11,40
7	Општа болница-Гостивар	266.669	228.358	85,63	195.986	85,82	2.820	1,23	29.552	12,94
8	Општа болница-Дебар	64.215	63.129	98,31	54.557	86,42	2.255	3,57	6.317	10,01
9	Општа болница-Кавадарци	117.029	117.159	100,11	107.721	91,94	519	0,44	8.919	7,61
10	Општа болница-Кичево	86.071	90.166	104,76	71.831	79,67	1.824	2,02	16.511	18,31
11	Општа болница Кочани	107.256	103.693	96,68	87.650	84,53	149	0,14	15.894	15,33
12	Општа болница -Куманово	295.742	295.372	99,87	262.075	88,73	4.811	1,63	28.486	9,64
13	Општа болница-Охрид	218.870	245.372	112,11	216.593	88,27	4.268	1,74	24.511	9,99
14	Општа болница-Прилеп	289.955	269.598	92,98	248.806	92,29	2.826	1,05	17.966	6,66
15	Општа болница-Струга	108.439	141.694	130,67	102.811	72,56	3.167	2,24	35.716	25,21
16	Општа болница-Струмица	219.475	228.755	104,23	201.898	88,26	2.857	1,25	24.000	10,49
17	Општа болница-Тетово	459.500	411.818	89,62	354.360	86,05	9.309	2,26	48.149	11,69
18	Општа болница-Велес	209.017	217.175	103,90	195.054	89,81	631	0,29	21.490	9,90
19	Општа болница-Штип	268.226	240.050	89,50	214.882	89,52	4.697	1,96	20.471	8,53
20	Здравствен дом-Битола	295.338	268.914	91,05	245.936	91,46	1.617	0,60	21.361	7,94
21	Здравствен дом-Гевгелија	51.469	53.965	104,85	47.793	88,56	5	0,01	6.167	11,43
22	Здравствен дом-Гостивар	105.016	104.399	99,41	92.748	88,84	1.115	1,07	10.536	10,09
23	Здравствен дом-Дебар	24.000	24.664	102,77	22.269	90,29	491	1,99	1.904	7,72
24	Здравствен дом Кавадарци	51.778	51.394	99,26	45.008	87,57	189	0,37	6.197	12,06
25	Здравствен дом-Кичево	58.516	58.883	100,63	47.319	80,36	856	1,45	10.708	18,19
26	Здравствен дом-Кочани	71.712	54.802	76,42	48.555	88,60	445	0,81	5.802	10,59
27	Здравствен дом К.Паланка	95.788	89.197	93,12	81.681	91,57	1.612	1,81	5.904	6,62
28	Здравствен дом-Куманово	113.961	112.910	99,08	99.623	88,23	595	0,53	12.692	11,24
29	Здравствен дом-Охрид	82.128	85.238	103,79	79.764	93,58	528	0,62	4.946	5,80
30	Здравствен дом-Прилеп	187.023	181.427	97,01	165.806	91,39	2.479	1,37	13.142	7,24
31	Здравствен дом-Струга	71.445	63.548	88,95	54.911	86,41	1.243	1,96	7.394	11,64
32	Здравствен дом-Струмица	98.650	99.575	100,94	85.918	86,28	1.734	1,74	11.923	11,97
33	Здравствен дом-Тетово	139.891	128.898	92,14	109.871	85,24	2.644	2,05	16.383	12,71
34	Здравствен дом-Велес	82.902	86.770	104,67	79.961	92,15	369	0,43	6.440	7,42
35	Здравствен дом-Штип	75.101	65.405	87,09	58.777	89,87	578	0,88	6.050	9,25
36	Здравствен дом-Берово	39.347	35.975	91,43	32.594	90,60	447	1,24	2.934	8,16
37	Здравствен дом-М.Брод	24.691	24.457	99,05	22.520	92,08	338	1,38	1.599	6,54
38	Здравствен домВаландово	39.609	40.842	103,11	37.076	90,78	212	0,52	3.554	8,70
39	Здравствен дом-Вевчани	52.833	58.751	111,20	43.976	74,85	610	1,04	14.165	24,11
40	Здравствен дом-Виница	39.214	40.942	104,41	37.250	90,98	419	1,02	3.273	7,99
41	Здравствен дом-Делчево	108.746	90.750	83,45	82.521	90,93	390	0,43	7.839	8,64
42	Здравствен дом-Д.Хисар	27.592	28.582	103,59	26.185	91,61	352	1,23	2.045	7,15
43	Здравствен дом-Кратово	27.124	26.911	99,21	24.139	89,70	385	1,43	2.387	8,87
44	Здравствен дом-Крушево	28.860	28.064	97,24	25.678	91,50	380	1,35	2.006	7,15
45	Здравствен дом-Неготино	87.552	79.286	90,56	70.563	89,00	1.335	1,68	7.388	9,32
46	Здравствен дом-Пехчево	21.118	21.236	100,56	20.043	94,38	168	0,79	1.025	4,83
47	Здравствен домПробиштип	33.038	32.397	98,06	29.027	89,60	476	1,47	2.894	8,93
48	Здравствен дом-Радовиш	51.554	50.380	97,72	46.436	92,17	139	0,28	3.805	7,55
49	Здравствен дом-Ресен	63.084	64.625	102,44	60.015	92,87	199	0,31	4.411	6,83
50	Здравствен дом - Ростуше	29.914	27.867	93,16	24.731	88,75	194	0,70	2.942	10,56
51	Здравствен дом Св.Николе	51.373	50.850	98,98	45.025	88,54	216	0,42	5.609	11,03
52	Здравствен дом-Скопје	1.007.958	990.796	98,30	908.391	91,68	9.990	1,01	72.415	7,31
53	Здрав. дом Железничар	63.463	59.942	94,45	52.247	87,16	0	0,00	7.695	12,84
54	Здрав. станица Тетекс	7.383	7.239	98,05	6.996	96,64	0	0,00	243	3,36
55	Здрав. станица Св.К и М	10.609	15.988	150,70	9.193	57,50	1.395	8,73	5.400	33,78

56	Здравствена станица-Рудници и Железарница	136.864	135.703	99,15	127.103	93,66	3.034	2,24	5.566	4,10
57	ГОб-Хирургија	225.990	229.543	101,57	201.067	87,59	1.000	0,44	27.476	11,97
58	ГОб-Гинекологија	114.205	106.047	92,86	94.496	89,11	0	0,00	11.551	10,89
59	ГОб-Детско	66.055	69.207	104,77	60.964	88,09	0	0,00	8.243	11,91
60	Психијатриска болница-Скопје	228.633	213.872	93,54	185.828	86,89	20.064	9,38	7.980	3,73
61	Болница-Д.Хисар	108.945	102.128	93,74	83.840	82,09	16.988	16,63	1.300	1,27
62	Специјална детска болница-Охрид	23.018	23.289	101,18	22.287	95,70	0	0,00	1.002	4,30
63	ТБЦ Јасеново-Велес	25.128	25.249	100,48	22.601	89,51	0	0,00	2.648	10,49
64	Институт за ортопедија и трауматологија-Охрид	166.968	179.439	107,47	119.441	66,56	178	0,10	59.820	33,34
65	Институт ТБЦ-Скопје	49.675	74.388	149,75	35.256	47,39	4.993	6,71	34.139	45,89
66	Завод за медицинска рехабилитација-Скопје	59.635	65.787	110,32	56.939	86,55	0	0,00	8.848	13,45
67	Завод за слух и говор-Битола	9.846	9.753	99,06	9.591	98,34	0	0,00	162	1,66
68	Завод за кардиоваскуларни заболувања-Охрид	82.516	52.511	63,64	50.309	95,81	0	0,00	2.202	4,19
69	Завод за рехабилитација на респираторни заболувања-Отешево	19.059	19.874	104,28	18.080	90,97	0	0,00	1.794	9,03
70	Герентолошки завод-Скопје	112.507	122.490	108,87	59.947	48,94	14.333	11,70	48.210	39,36
71	Завод за нефрологија-Струга	214.462	211.606	98,67	181.332	85,69	16.440	7,77	13.834	6,54
72	Републички завод за трансфузиологија-Скопје	179.364	126.788	70,69	58.410	46,07	0	0,00	68.378	53,93
73	Републички ЗЗЗ-Скопје	166.274	128.646	77,37	9.950	7,73	13.685	10,64	105.011	81,63
74	ЗЗЗ-Битола	40.143	40.798	101,63	18.764	45,99	4.760	11,67	17.274	42,34
75	ЗЗЗ-Велес	34.983	34.168	97,67	16.018	46,88	4.176	12,22	13.974	40,90
76	ЗЗЗ-Кочани	23.620	19.645	83,17	8.362	42,57	4.465	22,73	6.818	34,71
77	ЗЗЗ-Прилеп	27.963	24.657	88,18	10.871	44,09	4.256	17,26	9.530	38,65
78	ЗЗЗ-Куманово	26.957	34.385	127,55	12.212	35,52	4.760	13,84	17.413	50,64
79	ЗЗЗ-Скопје	69.487	89.952	129,45	28.866	32,09	11.803	13,12	49.283	54,79
80	ЗЗЗ-Струмица	19.509	17.325	88,81	8.759	50,56	4.010	23,15	4.556	26,30
81	ЗЗЗ-Тетово	49.281	33.525	68,03	14.176	42,28	4.914	14,66	14.435	43,06
82	ЗЗЗ-Штип	26.552	20.842	78,50	9.727	46,67	4.536	21,76	6.579	31,57
83	ЗЗЗ-Охрид	22.712	23.554	103,71	10.641	45,18	4.250	18,04	8.663	36,78
84	Катлановска Бања-Скопје	102.126	62.320	61,02	28.741	46,12	0	0,00	33.579	53,88
85	Негорски бањи-Гевгелија	41.750	42.775	102,46	6.720	15,71	0	0,00	36.055	84,29
86	Бања Банско-Струмица	44.720	69.346	155,07	7.040	10,15	0	0,00	62.306	89,85
87	Психијатриска болница-Гевгелија	41.264	42.093	102,01	35.551	84,46	6.093	14,48	449	1,07
	Вкупно	13.737.306	13.717.777	99,86	11.317.283	82,50	362.765	2,64	2.037.729	14,85

Расходи на ЈЗУ

ПРЕГЛЕД
за платените средства за расходи во здравствената установа
2006 година

Р бр.	Код	Опис	А О П	Кумулатив јануари-декември			%
				Иланирано од средства на ФЗОМ	Иланирано од сопствени средства	Вкупно	
1	2	3	4	4	5	6	7
1		Класа 4 - РАСХОДИ (ВКУПНО) без книжни писма	0	7.717.489	2.410.925	10.128.414	74,01
2	40	Плати, наемнини и надоместоци (од 2-9)	1	6.157.240	410.594	6.567.834	47,99
	4011	Основни плати	2	2.925.929	145.672	3.071.601	22,45
	4012	Додатоци на плата	3	240.993	23.581	264.574	1,93
	4013	Надоместоци (храна, превоз, и др.)	4	881.991	101.223	983.214	7,18
	4015	Одбитоци на вработени (персонален данок)	5	431.948	27.694	459.642	3,36
	4021	Придонес за ПИОМ	6	1.112.900	64.039	1.176.939	8,60
	4022	Придонес за здравствено осигурување	7	470.328	37.042	507.370	3,71
	4023	Придонес за вработување	8	77.587	9.770	87.357	0,64
	403	Останати придонеси од плати	9	15.564	1.573	17.137	0,13
3	420	Патни и дневни расходи	10	8.402	22.221	30.623	0,22
4	421	Комунални услуги, греење, комуникација и транспорт	11	335.671	424.930	760.601	5,56
	4211	Комунални услуги	12	121.044	133.842	254.886	1,86
	4212	Затоплување	13	136.004	196.911	332.915	2,43
	4213	Комуникација	14	46.838	46.795	93.633	0,68
	4214	Транспорт	15	31.085	48.082	79.167	0,58
5	423	Ситен инвентар, алат и други материјали	16	755.592	611.433	1.367.025	9,99
	4231	Административни материјали	17	26.221	50.455	76.676	0,56
	4232	Материјали за АОП	18	2.434	2.637	5.071	0,04
	4233	Униформи, работни облека, обувки и постелнина	19	3.237	2.176	5.413	0,04
	4234	Прехрамбени продукти и пијалаци	20	144.457	144.642	289.099	2,11
	4235	Лекови и медицински материјали ****	21	524.777	306.960	831.737	6,08
	4236	Образовни материјали	22	1.076	1.798	2.874	0,02
	4237	Материјали за поправки и одржување	23	37.749	34.126	71.875	0,53
	4239	Други материјали за посебни намени	24	15.641	68.639	84.280	0,62
6	424	Поправки и тековно одржување	25	119.865	109.717	229.582	1,68
7	425	Договорни услуги (збир)	26	146.922	313.560	460.482	3,36
		**од тоа на вработени по дог дело	27	50.318	153.476	203.794	1,49
		**Осигурување	28	15.364	28.111	43.475	0,32
		***Други договорни обврски	29	81.240	131.973	213.213	1,56
8	426	Други тековни расходи	30	16.266	267.337	283.603	2,07
9	4339	Други трансфери до Фондот (партиципација)	31	16.572	39.406	55.978	0,41
10	45	Каматни плаќања	32	19.933	25.778	45.711	0,33
11	481	Градежни објекти	33	30.335	34.338	64.673	0,47
12	482	Други градежни објекти	34	3.915	5.775	9.690	0,07
13	483	Купување на мебел, опрема, возила и машини	35	63.766	132.978	196.744	1,44
	4831	Купување на мебел	36	368	5.591	5.959	0,04
	4832	Купување на опрема	37	53.440	115.675	169.115	1,24
	4833	Купување на возила	38	9.013	9.413	18.426	0,13
	4834	Купување на машинска опрема	39	429	1.285	1.714	0,01
	4835	Книги за библиотека и учебници	40	516	1.014	1.530	0,01
14	485	Други нефинансиски средства	41	36.197	8.200	44.397	0,32
15	49	Отплата на главнина	42	6.813	4.658	11.471	0,08
16		Резерви и недефинирани расходи	43	0	0	0	0,00
17		Субвенции и трансфери	44	0	0	0	0,00
Платени средства од ФЗО (со книжни известувања)				3.556.146	0	3.556.146	25,99
Вкупни расходи со книжни известувања				11.273.634	2.410.925	13.684.559	100,00

ПРЕГЛЕД
на вкупни расходи по ЈЗУ во 2006 година

р.бр.	ЈЗУ	Планирани вкупни расходи 2006	Остварени вкупни расходи 2006	Индекс ост/план	Остварени расходи по извори на средства			
					Платени расходи со средства од Фондот	%	Платени расходи од сопствени средства	%
001	Клинички центар-Скопје	3.793.368	4.113.134	108,43	3.582.814	87,11	530.320	12,89
002	Институти	270.241	248.593	91,99	79.118	31,83	169.475	68,17
003	Стоматолошки клинички центар	179.300	180.749	100,81	114.106	63,13	66.643	36,87
004	Максилофацијална хирургија	27.248	25.589	93,91	20.203	78,95	5.386	21,05
005	Клиничка болница-Битола	677.336	627.531	92,65	522.993	83,34	104.538	16,66
006	Општа болница-Гевгелија	99.358	101.439	102,09	89.436	88,17	12.003	11,83
007	Општа болница-Гостивар	266.669	228.213	85,58	191.860	84,07	36.353	15,93
008	Општа болница-Дебар	64.215	58.776	91,53	52.995	90,16	5.781	9,84
009	Општа болница-Кавадарци	117.029	117.680	100,56	107.575	91,41	10.105	8,59
010	Општа болница-Кичево	86.071	90.240	104,84	71.328	79,04	18.912	20,96
011	Општа болница-Кочани	107.256	103.817	96,79	85.384	82,24	18.433	17,76
012	Општа болница-Куманово	295.742	295.383	99,88	261.986	88,69	33.397	11,31
013	Општа болница-Охрид	218.870	244.857	111,87	216.593	88,46	28.264	11,54
014	Општа болница-Прилеп	289.955	269.029	92,78	248.810	92,48	20.219	7,52
015	Општа болница-Струга	108.439	142.837	131,72	102.811	71,98	40.026	28,02
016	Општа болница-Струмица	219.475	234.142	106,68	201.902	86,23	32.240	13,77
017	Општа болница-Тетово	459.500	411.600	89,58	354.360	86,09	57.240	13,91
018	Општа болница-Велес	209.017	217.150	103,89	195.054	89,82	22.096	10,18
019	Општа болница-Штип	268.226	239.841	89,42	214.258	89,33	25.583	10,67
020	Здравствен дом-Битола	295.338	268.967	91,07	246.559	91,67	22.408	8,33
021	Здравствен дом-Гевгелија	51.469	53.292	103,54	47.246	88,65	6.046	11,35
022	Здравствен дом-Гостивар	105.016	103.914	98,95	92.748	89,25	11.166	10,75
023	Здравствен дом-Дебар	24.000	24.667	102,78	22.306	90,43	2.361	9,57
024	Здравствен дом-Кавадарци	51.778	51.431	99,33	41.055	79,83	10.376	20,17
025	Здравствен дом-Кичево	58.516	59.039	100,89	47.665	80,73	11.374	19,27
026	Здравствен дом-Кочани	71.712	55.142	76,89	47.670	86,45	7.472	13,55
027	Здравствен дом-Крива Паланка	95.788	88.365	92,25	82.475	93,33	5.890	6,67
028	Здравствен дом-Куманово	113.961	112.930	99,10	99.585	88,18	13.345	11,82
029	Здравствен дом-Охрид	82.128	85.449	104,04	79.748	93,33	5.701	6,67
030	Здравствен дом-Прилеп	187.023	181.766	97,19	165.806	91,22	15.960	8,78
031	Здравствен дом-Струга	71.445	62.806	87,91	54.931	87,46	7.875	12,54
032	Здравствен дом-Струмица	98.650	97.293	98,62	86.263	88,66	11.030	11,34
033	Здравствен дом-Тетово	139.891	124.029	88,66	100.069	80,68	23.960	19,32
034	Здравствен дом-Велес	82.902	86.767	104,66	79.961	92,16	6.806	7,84
035	Здравствен дом-Штип	75.101	65.463	87,17	58.756	89,75	6.707	10,25
036	Здравствен дом-Берово	39.347	35.486	90,19	31.955	90,05	3.531	9,95
037	Здравствен дом-Македонски Брод	24.691	24.817	100,51	22.520	90,74	2.297	9,26
038	Здравствен дом-Валандово	39.609	41.637	105,12	37.076	89,05	4.561	10,95
039	Здравствен дом-Вевчани	52.833	58.915	111,51	44.451	75,45	14.464	24,55
040	Здравствен дом-Виница	39.214	38.605	98,45	37.250	96,49	1.355	3,51
041	Здравствен дом-Делчево	108.746	90.912	83,60	82.521	90,77	8.391	9,23
042	Здравствен дом-Демир Хисар	27.592	28.432	103,04	26.183	92,09	2.249	7,91
043	Здравствен дом-Кратово	27.124	27.153	100,11	24.138	88,90	3.015	11,10
044	Здравствен дом-Крушево	28.860	28.628	99,20	25.653	89,61	2.975	10,39
045	Здравствен дом-Неготино	87.552	78.557	89,73	70.566	89,83	7.991	10,17
046	Здравствен дом-Пехчево	21.118	21.410	101,38	20.043	93,62	1.367	6,38
047	Здравствен дом-Пробиштип	33.038	32.416	98,12	28.321	87,37	4.095	12,63
048	Здравствен дом-Радовиш	51.554	50.279	97,53	46.436	92,36	3.843	7,64
049	Здравствен дом-Ресен	63.084	64.302	101,93	59.761	92,94	4.541	7,06

050	Здравствен дом-Ростуше	29.914	27.222	91,00	24.342	89,42	2.880	10,58
051	Здравствен дом-Свети Николе	51.373	50.575	98,45	44.825	88,63	5.749	11,37
052	Здравствен дом-Скопје	1.007.958	994.755	98,69	908.391	91,32	86.364	8,68
053	Здравствен дом-Железничар	63.463	61.449	96,83	52.181	84,92	9.268	15,08
054	Здравствена станица-Тетекс	7.383	7.097	96,13	6.431	90,62	666	9,38
055	Здравствена станица-св. Кирил и Методиј	10.609	14.835	139,83	9.090	61,27	5.745	38,73
056	Здравствена станица-Рудници и Железарница	136.864	130.394	95,27	127.103	97,48	3.291	2,52
057	ГОб Хирургија	225.990	229.142	101,39	201.070	87,75	28.072	12,25
058	ГОб Гинекологија	114.205	106.054	92,86	91.495	86,27	14.559	13,73
059	ГОб Детско	66.055	69.071	104,57	60.612	87,75	8.459	12,25
060	Психијатриска болница	228.633	211.051	92,31	185.828	88,05	25.223	11,95
061	Болница Демир Хисар	108.945	107.681	98,84	83.324	77,38	24.357	22,62
062	Специјална детска болница-Охрид	23.018	23.486	102,03	22.558	96,05	928	3,95
063	ТБЦ Јасеново	25.128	25.015	99,55	22.601	90,35	2.414	9,65
064	Институт за ортопедија и трауматологија-Охрид	166.968	167.515	100,33	118.562	70,78	48.953	29,22
065	Институт за ТБЦ-Скопје	49.675	72.773	146,50	35.256	48,45	37.517	51,55
066	Завод за физикална медицина и рехабилитација-Скопје	59.635	65.964	110,61	56.644	85,87	9.320	14,13
067	Завод за рехабилитација на слух, говор и глас-Битола	9.846	9.661	98,12	9.513	98,47	148	1,53
068	Завод за кардиоваскуларни заболувања-Охрид	82.516	53.561	64,91	50.308	93,93	3.253	6,07
069	Завод за рехабилитација на респираторни заболувања-Отешево	19.059	19.691	103,32	18.555	94,23	1.136	5,77
070	Геронтолошки завод-Скопје	112.507	122.278	108,68	59.947	49,03	62.331	50,97
071	Завод за нефрологија-Струга	214.462	208.523	97,23	181.465	87,02	27.058	12,98
072	Републички завод за трансфузиологија-Скопје	179.364	126.709	70,64	58.856	46,45	67.853	53,55
073	Републички завод за здравствена заштита-Скопје	166.274	131.293	78,96	9.950	7,58	121.343	92,42
074	Завод за здравствена заштита-Битола	40.143	40.077	99,84	18.764	46,82	21.313	53,18
075	Завод за здравствена заштита-Велес	34.983	35.189	100,59	16.018	45,52	19.171	54,48
076	Завод за здравствена заштита-Кочани	23.620	19.521	82,65	8.246	42,24	11.275	57,76
077	Завод за здравствена заштита-Прилеп	27.963	25.074	89,67	10.871	43,36	14.203	56,64
078	Завод за здравствена заштита-Куманово	26.957	34.589	128,31	11.746	33,96	22.843	66,04
079	Завод за здравствена заштита-Скопје	69.487	88.517	127,39	28.315	31,99	60.202	68,01
080	Завод за здравствена заштита-Струмица	19.509	16.682	85,51	8.234	49,36	8.448	50,64
081	Завод за здравствена заштита-Тетово	49.281	33.221	67,41	12.505	37,64	20.716	62,36
082	Завод за здравствена заштита-Штип	26.552	20.691	77,93	9.656	46,67	11.035	53,33
083	Завод за здравствена заштита-Охрид	22.712	22.721	100,04	10.642	46,84	12.079	53,16
084	Катлановска бања-Скопје	102.126	65.810	64,44	28.741	43,67	37.069	56,33
085	Негорски бањи	41.750	42.442	101,66	6.720	15,83	35.722	84,17
086	Бања Банско	44.720	69.419	155,23	6.562	9,45	62.857	90,55
087	Психијатриска болница-Негорци-Гевгелија	41.264	41.342	100,19	34.404	83,22	6.938	16,78
	Вкупно	13.737.306	13.684.559	99,62	11.273.634	82,38	2.410.925	17,62

Вкупните платени средства за расходи на ЈЗУ за периодот јануари-декември 2006 година изнесуваат 13.684.559 илјада денари, кои споредени со годишниот план имаат индекс на остварување 96,62.

Во периодот јануари-декември 2006 година остварените расходи за плати и надоместоци на ЈЗУ изнесуваат 6.567.145 илјада денари со индекс на остварување 101,2 што е резултат на измената на Колективниот договор што беше применет во 2006 година, комуналните услуги се остварени во износ од 761.270 илјада денари и индекс на остварување во однос на годишниот план од 80,50.

Материјалите без лекови и мпм се остварени во износ од 535.288 илјада денари и имаат индекс на остварување 77,33, а само расходите за лекови и МПМ заедно со книжните писма изнесуваат 4.387.883 илјада денари и имаат индекс на остварување од 85,77 во однос на планот.

Другите тековни расходи се остварени во износ од 1.641.156 илјада денари и имаат индекс на остварување од 98,97.

Остварените расходи за партиципација бележат голем индекс на остварување во однос планот што е резултат на помалку планирани расходи по овој основ од страна на ЈЗУ.

Остварените расходи за капитални вложувања изнесуваат 271.107 илјада денари и имаат индекс на остварување 64,41.

Во структурата на вкупните остварени расходи во ЈЗУ најголемо учество имаат платите и надоместоците со 47,99%, потоа следуваат лековите и МПМ со 32,07%, другите тековни расходи учествуваат со 11,99%, комуналните услуги со 5,56%, капиталните со 1,98% и расходите за партиципација учествуваат со 0,41%.

Потрошени средства за лекови и медицински материјали

ПРЕГЛЕД за ПОТРОШЕНИТЕ СРЕДСТВА за лекови и медицински материјали кај ЈЗУ за 2006 година

Р бр.	Конто	Опис	Јан	Фев	Мар	Апр	Мај	Јун	Јул	Авг	Сеп	Окт	Ное	Дек	Кум јан-дек
1	4235101	Лекови потрошени за лекување на болни во здравствените установи-ампули	114.337	101.748	110.133	112.089	108.618	104.506	74.966	110.729	78.770	123.666	102.628	122.870	1.265.060
2	4235102	Лекови издадени на рецепт во аптеки- инсулини	21.173	21.659	21.929	25.900	32.608	29.807	24.096	28.614	32.463	32.317	33.288	32.087	335.941
3	4235103	Лекови продадени во аптеките-комерцијална продажба	3.993	612	1.247	3.529	1.972	2.846	613	2.759	2.321	2.158	2.362	2.376	26.788
4	423520	Вакцини	1.138	3.388	348	8.991	400	729	2.726	750	1.044	741	8.216	2.991	31.462
5	423530	Стоматолошки материјали	2.285	1.703	1.539	1.813	1.888	2.135	1.683	339	1.800	1.602	1.850	1.855	20.492
6	423540	Ортопедски средства и имплантанти	26.645	7.602	9.226	12.241	13.333	9.582	17.280	9.406	11.293	7.833	9.839	5.246	139.526
7	423550	Санитетски материјали	4.349	5.440	6.290	6.930	5.763	11.645	5.694	6.864	6.844	8.060	7.162	10.552	85.593
8	4235901	Потрошени материјали за дијализа	26.595	33.572	29.086	29.430	36.321	42.455	34.777	35.786	36.823	31.950	29.057	40.172	406.024
9	4235902	Лабораториски и фотолабораториски материјали	25.932	25.105	29.217	33.204	31.765	36.301	32.803	24.595	39.661	26.214	40.276	65.750	410.823
10	4235903	Рендген филмови	3.359	3.449	4.740	4.012	3.919	3.529	1.900	2.091	6.435	2.784	4.746	4.719	45.683
11	4235904	Контарсни средства	2.584	2.533	2.868	1.500	1.217	1.603	2.579	1.803	2.377	1.021	1.335	2.214	23.634
12	4235905	Катетри и водичи	5.898	4.102	1.181	1.162	2.361	1.543	3.725	1.897	2.110	3.375	1.110	1.363	29.827
13	4235906	Материјали за терапија и рехабилитација	35	63	65	407	573	1.273	768	2.179	2.116	1.500	2.667	192	11.838
14	4235907	Материјали за произв. на инфузиони раствори ,гал.лаб. и др.	712	671	834	964	684	813	632	786	548	640	790	328	8.402
15	4235908	Цитостатика	42.579	35.125	53.556	41.751	50.862	43.901	48.002	41.666	56.417	49.981	56.747	57.209	577.796
16	4235909	Други неспомнати медицински материјали	11.915	13.009	16.374	13.493	17.209	15.386	16.252	19.214	17.817	16.746	17.034	15.296	189.745
		ВКУПНО (збир од р.б. 01 до 16)	293.529	259.781	288.633	297.416	309.493	308.054	268.496	289.478	298.839	310.588	319.107	365.220	3.608.634

Структура за ПОТРОШЕНИТЕ СРЕДСТВА за лекови и медицински материјали по ЈЗУ во 2006

Ред. Бр	ЈЗУ	Јан	Фев	Мар	Апр	Мај	Јун	Јул	Авг	Сеп	Окт	Ное	Дек	Кум јан-дек	%
1	Клинички Центар	151.190	107.898	125.020	134.853	143.470	128.155	113.886	137.351	122.685	147.946	122.855	159.436	1.594.745	44,19
2	Институти	5.126	6.127	6.402	10.828	5.594	6.807	7.131	1.789	7.701	182	16.275	24.091	98.053	2,72
3	Стоматолошки клиници	1.756	1.016	1.080	964	1.384	1.612	1.487	0	1.329	1.183	1.295	1.398	14.504	0,40
4	Максилофацијална хирургија	85	197	205	153	179	123	163	134	208	254	283	347	2.331	0,06
5	Клиничка болница-Битола	8.548	11.363	14.824	11.018	14.512	13.822	13.403	12.425	11.999	12.190	12.000	11.859	147.963	4,10
6	Општа болница-Гевгелија	1.857	1.987	930	4.086	5.755	2.278	2.208	2.350	2.284	3.880	1.610	2.255	31.480	0,87

7	Општа болница-Гостивар	3.656	5.557	6.428	6.204	5.654	6.181	5.796	5.918	5.826	5.360	5.248	6.670	68.498	1,90
8	Општа болница-Дебар	298	675	978	768	880	1.497	1.067	1.484	1.047	604	1.600	758	11.656	0,32
9	Општа болница-Кавадарци	2.616	3.397	2.709	2.093	2.721	3.474	4.113	3.322	3.695	2.845	3.289	2.470	36.744	1,02
10	Општа болница-Кичево	916	793	999	1.392	1.432	1.087	715	1.100	1.474	1.360	3.434	3.396	18.098	0,50
11	Општа болница-Кочани	1.710	2.065	1.618	1.249	1.488	1.810	1.732	1.836	1.794	1.703	1.631	1.766	20.402	0,57
12	Општа болница-Куманово	9.986	8.316	8.021	6.720	8.345	7.256	4.673	8.784	8.485	8.438	9.986	6.945	95.955	2,66
13	Општа болница-Охрид	4.430	5.326	5.044	5.190	4.572	5.396	5.137	5.738	5.316	5.666	5.262	6.292	63.369	1,76
14	Општа болница-Прилеп	5.078	5.732	6.283	5.845	5.909	5.211	4.783	5.922	5.414	5.745	5.581	5.921	67.424	1,87
15	Општа болница-Струга	2.851	2.224	7.940	2.636	1.813	2.763	2.184	3.635	3.635	3.635	3.476	2.436	39.228	1,09
16	Општа болница-Струмица	5.519	6.248	5.312	5.266	4.676	6.120	5.907	4.480	4.800	5.577	5.215	4.869	63.989	1,77
17	Општа болница-Тетово	8.883	8.384	11.609	8.132	9.832	9.489	8.514	7.599	10.355	10.645	13.866	14.142	121.450	3,37
18	Општа болница-Велес	3.091	4.243	4.609	2.921	5.091	3.830	5.049	3.748	3.654	4.985	3.809	5.226	50.256	1,39
19	Општа болница-Штип	5.021	5.177	4.932	4.133	5.409	5.242	5.955	5.547	5.592	5.987	6.975	5.718	65.688	1,82
20	Здравствен дом-Битола	3.441	2.700	3.460	3.825	3.256	3.403	2.727	2.605	2.953	3.709	4.062	3.387	39.528	1,10
21	Здравствен дом-Гевгелија	379	662	362	843	428	383	387	458	382	337	494	376	5.491	0,15
22	Здравствен дом-Гостивар	1.117	1.533	1.465	1.139	1.286	1.177	2.586	731	1.256	862	1.232	535	14.919	0,41
23	Здравствен дом-Дебар	163	188	210	230	180	138	182	244	217	181	207	188	2.328	0,06
24	Здравствен дом-Кавадарци	201	104	161	144	129	179	114	57	191	215	143	69	1.707	0,05
25	Здравствен дом-Кичево	286	344	319	315	367	321	265	373	306	351	313	296	3.856	0,11
26	Здравствен дом-Кочани	1.000	893	1.223	960	1.197	1.359	1.324	1.057	1.016	1.113	1.148	918	13.208	0,37
27	Здравствен дом-Крива Паланка	3.433	1.840	2.152	1.040	2.089	1.930	2.030	2.118	1.711	1.616	2.238	1.838	24.035	0,67
28	Здравствен дом-Куманово	542	575	509	602	504	348	267	285	279	270	217	270	4.668	0,13
29	Здравствен дом-Охрид	113	147	167	219	175	324	239	201	339	209	281	151	2.565	0,07
30	Здравствен дом-Прилеп	2.356	2.810	3.150	2.907	2.944	2.717	2.976	2.777	2.809	3.196	2.873	2.608	34.123	0,95
31	Здравствен дом-Струга	355	409	346	430	333	340	420	327	306	267	292	333	4.158	0,12
32	Здравствен дом-Струмица	1.910	810	1.100	1.378	1.170	1.356	1.015	997	827	210	258	184	11.215	0,31
33	Здравствен дом-Тетово	242	1.277	1.037	1.278	1.375	877	880	1.132	943	952	1.295	975	12.263	0,34
34	Здравствен дом-Велес	205	171	1.020	250	233	248	201	138	179	220	122	197	3.184	0,09
35	Здравствен дом-Штип	632	264	167	345	210	327	480	256	287	393	162	142	3.665	0,10
36	Здравствен дом-Берово	804	445	506	301	620	492	356	606	448	482	516	528	6.104	0,17
37	Здравствен дом-Македонски Брод	135	168	180	165	198	185	167	159	163	154	193	240	2.107	0,06
38	Здравствен дом-Валандово	458	570	1.129	544	496	511	625	584	772	483	573	777	7.522	0,21
39	Здравствен дом-Вевчани	1.988	1.749	1.888	1.801	1.746	3.847	1.781	1.868	1.821	2.031	1.272	2.456	24.248	0,67
40	Здравствен дом-Виница	1.076	511	807	509	928	728	971	860	946	966	779	983	10.064	0,28
41	Здравствен дом - Делчево	2.584	2.047	1.944	2.048	3.405	2.718	2.657	1.784	2.103	1.989	2.217	1.845	27.341	0,76
42	Здравствен дом - Демир Хисар	77	93	143	108	102	100	123	88	121	75	76	81	1.187	0,03
43	Здравствен дом - Кратово	83	493	406	290	275	267	162	180	113	265	485	263	3.282	0,09
44	Здравствен дом - Крушево	351	205	216	250	329	325	423	270	358	334	395	415	3.871	0,11
45	Здравствен дом - Неготино	1.816	1.962	1.902	1.706	907	1.168	894	894	914	951	863	734	14.711	0,41
46	Здравствен дом - Пехчево	292	313	313	333	301	246	237	213	262	250	250	622	3.632	0,10
47	Здравствен дом - Пробиштип	247	525	204	597	458	431	432	447	410	415	460	481	5.107	0,14

48	Здравствен дом - Радовиш	580	693	878	673	920	796	925	958	816	379	720	703	9.041	0,25
49	Здравствен дом - Ресен	2.050	442	1.397	524	1.353	1.746	395	866	1.241	960	484	657	12.115	0,34
50	Здравствен дом - Ростуше	228	213	217	215	577	396	530	542	470	504	209	192	4.293	0,12
51	Здравствен дом - Свети Николе	454	443	700	570	543	639	523	552	698	550	613	834	7.119	0,20
52	Здравствен дом - Скопје	12.441	10.573	8.145	14.782	17.470	17.330	10.819	13.870	19.610	19.003	21.105	16.267	181.415	5,03
53	Здравствен дом - Железничар	5	573	35	1.377	1.286	612	127	437	190	2.287	407	801	8.137	0,23
54	Здравствена станица - Тетекс	19	0	22	25	23	6	16	39	20	52	38	240	500	0,01
55	Здрав. стан. - Св. Кирил и Методиј	115	0	16	5	163	3	7	4	33	5	16	24	391	0,01
56	Здрав. стан. - Рудници и Железарница	7.219	6.092	5.965	6.407	7.037	13.463	6.100	7.491	6.721	4.994	6.147	6.651	84.287	2,34
57	ГОб-Хирургија	2.632	3.248	4.947	3.007	3.683	3.189	3.032	2.049	3.949	3.347	5.302	5.419	43.804	1,21
58	ГОб - Гинекологија	520	1.461	1.618	845	1.145	944	962	999	1.033	1.006	1.073	4.399	16.005	0,44
59	ГОб - Детско	766	466	510	752	520	520	364	440	655	754	767	872	7.386	0,20
60	Психијатриска болница - Скопје	1.445	3.679	6.128	2.443	2.107	3.137	2.120	2.295	2.364	2.314	2.226	2.588	32.846	0,91
61	Болница Демир Хисар	1.119	825	832	1.083	863	1.112	973	822	1.058	1.021	889	813	11.410	0,32
62	Специјална детска болница - Охрид	5	40	7	8	10	6	12	15	3	10	15	9	140	0,00
63	ТБЦ- Јасеново	133	170	207	231	205	205	191	237	215	206	229	224	2.453	0,07
64	Институт за орто. и траума. - Охрид	1.308	1.474	2.150	1.564	1.412	1.407	1.901	2.015	1.375	3.451	6.722	1.905	26.684	0,74
65	Институт за ТБЦ - Скопје	416	409	377	316	367	753	382	144	886	999	1.138	1.103	7.290	0,20
66	Зав. за физикал. меди. и реха. - Скопје	20	16	24	16	14	21	21	19	14	22	12	40	239	0,01
67	Зав. за реха. на слух, говор и глас Битола	0	0	0	0	0	0	0	0	0	0	0	0	0	0,00
68	Зав. за кардиовас.заболувања	317	212	282	336	246	400	268	298	375	316	320	631	4.001	0,11
69	Зав. за реха. на респи. забо. Отешево	11	4	64	64	54	55	228	107	172	174	66	34	1.033	0,03
70	Геронтолошки завод Скопје	683	954	1.019	861	990	1.090	878	989	803	788	871	939	10.865	0,30
71	Завод за нефрлогија	5.827	5.607	5.205	7.314	5.508	7.614	8.592	7.950	8.829	7.051	8.117	8.536	86.150	2,39
72	Реп. завод за трансфузиологија - Скопје	3.150	3.192	1.441	3.275	1.952	4.039	4.197	5.621	3.670	5.117	693	7.291	43.638	1,21
73	Реп. Зав. за здрав. заштита - Скопје	273	1.296	2.046	107	3.359	2.471	2.372	2.118	7.418	1.179	148	1.463	24.250	0,67
74	З. за здравствена заштита Битола	158	51	243	326	666	547	195	577	234	131	1.885	3.151	8.164	0,23
75	З. за здравствена заштита Велес	69	168	143	192	97	200	515	287	2.781	253	1.398	460	6.563	0,18
76	З. за здравствена заштита Кочани	375	975	568	532	395	4.001	594	349	652	633	1.497	1.406	11.977	0,33
77	З. за здравствена заштита Прилеп	192	96	23	185	528	110	65	200	160	43	32	2.270	3.904	0,11
78	З. за здравствена заштита Куманово	511	656	577	298	573	509	310	196	200	1.134	475	3.396	8.835	0,24
79	З. за здравствена заштита Скопје	212	3.238	358	8.918	429	497	774	1.103	1.340	445	3.573	2.514	23.401	0,65
80	З. за здравствена заштита Струмица	26	184	212	200	39	146	115	84	256	114	1.597	35	3.008	0,08
81	З. за здравствена заштита Тетово	630	796	334	371	108	698	124	171	185	0	1.675	155	5.247	0,15
82	З. за здравствена заштита Штип	229	641	185	358	173	422	608	354	381	308	1.109	409	5.177	0,14
83	З. за здравствена заштита Охрид	185	91	78	35	78	155	185	153	104	159	110	597	1.930	0,05
84	Катлановска бања - Скопје	26	35	31	26	40	36	47	27	29	49	52	26	424	0,01
85	Негорски бањи	1	2	3	5	4	2	5	9	3	3	6	8	51	0,00
86	Бања Банско	0	2	10	0	10	5	0	9	11	6	17	0	70	0,00
87	Психијат. болница - Негорци - Гевгелија	276	231	207	162	189	174	200	211	160	140	248	271	2.469	0,07
	Вкупно	293.529	259.781	288.633	297.416	309.493	308.054	268.496	289.478	298.839	310.588	319.107	365.220	3.608.634	100,00

Во тековната 2006 година потрошените средства за лекови и медицински материјали изнесуваат 3.608.634 илјади денари кои во однос на планираните се поголеми за 7,26%. Ако се направи споредба на платените средства за лекови и медицински материјали со фактички потрошениот средсва за лекови и медицински материјал за истиот период кои изнесуваат 3.556.147 илјади денари (книжни писма) и 831.737 илјада денари во кеш основа се доаѓа до заклучок дека потрошените средсва се помали за 21,59% што е резултат на плаќањето на стари обврски од изминати година во 2006 година. За реално планирање на потребните средства за лекови и мпм меродавни показатели се фактички потрошените средства остварени во ово период.

Вкупни обврски на ЈЗУ

Структура На остварените вкупните обврски на здравствените установи во 2006 по видови

(000)

Состојба	Обврски према добавувачи за лекови и медицински материјали	Обврски према добавувачи за стоки(лекови и мед. Материјали) и услуги што ги превземал ФЗОМ	Обврски за инвестиции	Обврски за вработени по договор на дело	Обврски спрема други ЈЗУ	Други обврски на ЈЗУ	Обврски према ФЗО за наплата партиципација	Вкупно состојба на вкупните обврски
31.01.2006	905.167	2.109.250	43.012	22.998	458.258	870.980	135.400	4.545.065
28.02.2006	864.164	2.036.607	43.720	23.068	518.290	794.274	155.040	4.435.163
31.03.2006	944.988	1.989.851	54.018	22.173	550.634	809.716	182.513	4.553.893
30.04.2006	936.220	1.920.548	68.511	21.050	550.522	808.025	179.412	4.484.288
31.05.2006	951.005	1.868.839	64.659	17.585	551.679	822.980	204.835	4.481.582
30.06.2006	919.172	1.327.313	42.191	18.760	542.023	756.075	233.929	3.839.463
31.07.2006	1.020.391	1.266.160	37.779	20.472	546.969	763.207	252.268	3.907.246
31.08.2006	1.006.200	1.140.743	38.965	19.655	584.715	778.868	284.840	3.853.986
30.09.2006	1.043.178	1.048.111	41.167	24.915	557.357	805.672	308.863	3.829.263
31.10.2006	1.074.848	1.169.052	40.178	26.648	549.932	855.258	340.437	4.056.353
30.11.2006	1.122.487	1.016.501	43.304	31.996	542.943	871.975	391.684	4.020.890
31.12.2006	1.051.973	947.662	36.726	26.284	497.764	891.000	280.593	3.732.002

Вкупните обврски на ЈЗУ со состојба на 31.12.2006 година изнесуваат 3.732.002 илјади денари, кои споредени со 31.12.2005 година се намалени за 21,29%. Намалувањето на обврските што ги преземал Фондот е резултат на намалувањето на обврските за лекови и медицински материјали, за кои се користени и средствата добиени од продажбата на Градски аптеки.

Останатите сопствени обврски на ЈЗУ имаат негативно движење и истите споредени со 31.01.2006 година бележат зголемување од 16,22% .

**Структура
за вкупните обврски по здравствените установи на 31.12.2006**

Ред.бр	ЈЗУ	Обврски што ги презел Фонд	Сопствени обврски	Вкупни обврски 2006	%
1	Клинички Центар	371.224	878.110	1.249.334	33,48
2	Институти	0	114.562	114.562	3,07
3	Стоматолошки клиници	38	15.753	15.791	0,42
4	Максилофацијална хирургија	345	14.754	15.099	0,40
5	Клиничка болница-Битола	35.186	154.609	189.795	5,09
6	Општа болница-Гевгелија	11.207	23.129	34.336	0,92
7	Општа болница-Гостивар	22.517	37.593	60.110	1,61
8	Општа болница-Дебар	1.695	7.462	9.157	0,25
9	Општа болница-Кавадарци	12.940	24.715	37.655	1,01
10	Општа болница-Кичево	10.383	14.614	24.997	0,67
11	Општа болница-Кочани	7.517	22.985	30.502	0,82
12	Општа болница-Куманово	29.650	112.359	142.009	3,81
13	Општа болница-Охрид	22.525	101.174	123.699	3,31
14	Општа болница-Прилеп	10.721	58.247	68.968	1,85
15	Општа болница-Струга	14.634	34.657	49.291	1,32
16	Општа болница-Струмица	16.410	55.687	72.097	1,93
17	Општа болница-Тетово	43.342	90.026	133.368	3,57
18	Општа болница-Велес	16.717	80.388	97.105	2,60
19	Општа болница-Штип	20.639	99.852	120.491	3,23
20	Здравствен дом-Битола	8.457	34.160	42.617	1,14
21	Здравствен дом-Гевгелија	3.162	15.183	18.345	0,49
22	Здравствен дом-Гостивар	4.788	33.000	37.788	1,01
23	Здравствен дом-Дебар	828	714	1.542	0,04
24	Здравствен дом-Кавадарци	141	6.917	7.058	0,19
25	Здравствен дом-Кичево	805	6.325	7.130	0,19
26	Здравствен дом-Кочани	5.093	1.767	6.860	0,18
27	Здравствен дом-Крива Паланка	7.392	14.377	21.769	0,58
28	Здравствен дом-Куманово	1.491	25.147	26.638	0,71
29	Здравствен дом-Охрид	466	22.362	22.828	0,61
30	Здравствен дом-Прилеп	18.851	38.588	57.439	1,54
31	Здравствен дом-Струга	7.373	5.417	12.790	0,34
32	Здравствен дом-Струмица	4.278	31.399	35.677	0,96
33	Здравствен дом-Тетово	14.480	48.507	62.987	1,69
34	Здравствен дом-Велес	1.277	17.152	18.429	0,49
35	Здравствен дом-Штип	6.420	19.918	26.338	0,71
36	Здравствен дом-Берово	1.456	0	1.456	0,04
37	Здравствен дом-Македонски Брод	2.067	3.872	5.939	0,16
38	Здравствен дом-Валандово	1.467	3.692	5.159	0,14
39	Здравствен дом-Вевчани	7.792	5.709	13.501	0,36
40	Здравствен дом-Виница	2.561	2.031	4.592	0,12
41	Здравствен дом - Делчево	9.350	4.393	13.743	0,37
42	Здравствен дом - Демир Хисар	991	3.346	4.337	0,12
43	Здравствен дом - Кратово	1.293	2.735	4.028	0,11
44	Здравствен дом - Крушево	1.346	2.602	3.948	0,11
45	Здравствен дом - Неготино	3.976	12.471	16.447	0,44
46	Здравствен дом - Пехчево	771	3.914	4.685	0,13
47	Здравствен дом - Пробиштип	1.608	1.573	3.181	0,09
48	Здравствен дом - Радовиш	4.135	8.976	13.111	0,35
49	Здравствен дом - Ресен	2.824	8.822	11.646	0,31
50	Здравствен дом - Ростуше	3.321	2.187	5.508	0,15
51	Здравствен дом - Свети Николе	343	4.892	5.235	0,14

52	Здравсрвен дом - Скопје	45.554	118.495	164.049	4,40
53	Здравсрвен дом - Железничар	2.529	710	3.239	0,09
54	Здравсрвена станица - Тетекс	424	47	471	0,01
55	Здрав. станица - Св. Кирил и Методиј	5.142	0	5.142	0,14
56	Здрав. станица - Рудници и Железарница	25.472	2.280	27.752	0,74
57	ГОБ-Хирургија	13.633	94.645	108.278	2,90
58	ГОБ - Гинекологија	1.942	57.931	59.873	1,60
59	ГОБ - Детско	2.888	11.677	14.565	0,39
60	Психијатриска болница - Скопје	13.128	17.042	30.170	0,81
61	Болница Демир Хисар	4.678	3.302	7.980	0,21
62	Специјална детска болница - Охрид	41	2.297	2.338	0,06
63	ТБЦ- Јасеново	1.445	8.354	9.799	0,26
64	Институт за ортопедија и трауматологија - Охрид	3.522	9.619	13.141	0,35
65	Институт за ТБЦ - Скопје	1.704	9.369	11.073	0,30
66	Завод за медицина и рехабилитација - Скопје	23	5.102	5.125	0,14
67	Завод за рехаб. на слух , говор и глас Битола	0	80	80	0,00
68	Завод за кардиоваскуларни заболување	627	8.135	8.762	0,23
69	Завод за рех, на респир. заболување Отешево	681	1.465	2.146	0,06
70	Геронтолошки завод Скопје	0	1.755	1.755	0,05
71	Завод за нефрлогија	37.124	15.323	52.447	1,41
72	Републички завод за трансфузиологија - Скопје	5.069	17.990	23.059	0,62
73	Републички завод за здравствена заштита - Скопје	0	7.884	7.884	0,21
74	Завод за здравствена заштита Битола	0	4.602	4.602	0,12
75	Завод за здравствена заштита Велес	0	1.315	1.315	0,04
76	Завод за здравствена заштита Кочани	0	817	817	0,02
77	Завод за здравствена заштита Прилеп	0	2.297	2.297	0,06
78	Завод за здравствена заштита Куманово	0	3.825	3.825	0,10
79	Завод за здравствена заштита Скопје	0	7.802	7.802	0,21
80	Завод за здравствена заштита Струмица	0	1.647	1.647	0,04
81	Завод за здравствена заштита Тетово	0	2.344	2.344	0,06
82	Завод за здравствена заштита Штип	0	4.479	4.479	0,12
83	Завод за здравствена заштита Охрид	0	1.064	1.064	0,03
84	Катлановска бања - Скопје	80	5.789	5.869	0,16
85	Негорски бањи	0	9.817	9.817	0,26
86	Бања Банско	0	5.402	5.402	0,14
87	Психијат. болница - Негорци - Гевгелија	3.663	6.814	10.477	0,28
	Вкупно	947.662	2.784.340	3.732.002	100,00

**Структура
на достасаните ненамирени обврски на ЈЗУ по рок на доспеаност во 2006 година**

(000)

Период	Обврски до 60 дена	Обврски над 60 дена	Утужени над 60 дена	Неутужени над 60 дена	Вкупно достасани ненамирени обврски	Индекс
1	2	3	4	5	6 = (2 + 3)	7
Јануари	592.309	1.924.680	225.423	1.699.257	2.516.989	100
Февруари	559.492	1.973.149	308.901	1.664.248	2.532.641	100,62
Март	560.083	2.005.397	244.696	1.760.701	2.565.480	101,30
Април	578.015	1.997.936	244.378	1.753.558	2.575.951	100,41
Мај	588.544	2.005.489	254.029	1.751.460	2.594.033	100,70
Јуни	520.184	1.838.967	252.463	1.586.504	2.359.151	90,95
Јули	521.440	1.914.875	235.446	1.679.429	2.436.315	103,27
Август	516.757	1.937.422	270.059	1.667.363	2.454.179	100,73
Септември	510.853	1.983.203	283.065	1.700.138	2.494.056	101,62
Октомври	535.629	2.017.668	290.639	1.727.029	2.553.297	102,38
Ноември	563.343	1.986.314	349.348	1.636.966	2.549.657	99,86
Декември	546.960	1.780.777	277.419	1.505.476	2.327.737	91,30

Вкупните достасани ненамирени обврски на ЈЗУ на 31.12.2006 година изнесуваат 2.327.737 илјади денари, кои анализирано по месеци бележат рамномерност во движењето со мало намалување во однос на јануари.

ПРЕГЛЕД
за вкупните достасани ненамирени обврски по
ЈЗУ на 31.12.2006 год (000)

Ред. Бр	ЈЗУ	31.12.2006	%
001	Клинички Центар	550.413	23,65
002	Институти	114.561	4,92
003	Стоматолошки клиници	15.791	0,68
004	Максилофацијална хирургија	15.052	0,65
005	Клиничка болница-Битола	154.608	6,64
006	Општа болница-Гевгелија	35.256	1,51
007	Општа болница-Гостивар	40.185	1,73
008	Општа болница-Дебар	2.714	0,12
009	Општа болница-Кавадарци	19.237	0,83
010	Општа болница-Кичево	5.181	0,22
011	Општа болница-Кочани	8.233	0,35
012	Општа болница-Куманово	111.435	4,79
013	Општа болница-Охрид	56.175	2,41
014	Општа болница-Прилеп	58.248	2,50
015	Општа болница-Струга	31.100	1,34
016	Општа болница-Струмица	51.199	2,20
017	Општа болница-Тетово	133.904	5,75
018	Општа болница-Велес	60.404	2,59
019	Општа болница-Штип	13.940	0,60
020	Здравсрвен дом-Битола	42.617	1,83
021	Здравсрвен дом-Гевгелија	13.773	0,59
022	Здравсрвен дом-Гостивар	26.901	1,16
023	Здравсрвен дом-Дебар	714	0,03
024	Здравсрвен дом-Кавадарци	3.396	0,15
025	Здравсрвен дом-Кичево	2.629	0,11
026	Здравсрвен дом-Кочани	5.737	0,25
027	Здравсрвен дом-Крива Паланка	21.769	0,94
028	Здравсрвен дом-Куманово	19.761	0,85
029	Здравсрвен дом-Охрид	23.799	1,02
030	Здравсрвен дом-Прилеп	57.439	2,47
031	Здравсрвен дом-Струга	12.790	0,55
032	Здравсрвен дом-Струмица	35.316	1,52
033	Здравсрвен дом-Тетово	59.957	2,58
034	Здравсрвен дом-Велес	15.382	0,66
035	Здравсрвен дом-Штип	23.873	1,03
036	Здравсрвен дом-Берово	5.703	0,25
037	Здравсрвен дом-Македонски Брод	5.939	0,26
038	Здравсрвен дом-Валандово	1.503	0,06
039	Здравсрвен дом-Вевчани	2.752	0,12
040	Здравсрвен дом-Виница	4.592	0,20
041	Здравсрвен дом - Делчево	11.376	0,49
042	Здравсрвен дом - Демир Хисар	4.338	0,19
043	Здравсрвен дом - Кратово	2.472	0,11
044	Здравсрвен дом - Крушево	3.947	0,17
045	Здравсрвен дом - Неготино	9.243	0,40

046	Здравсрвен дом - Пехчево	4.685	0,20
047	Здравсрвен дом - Пробиштип	2.545	0,11
048	Здравсрвен дом - Радовиш	10.363	0,45
049	Здравсрвен дом - Ресен	11.624	0,50
050	Здравсрвен дом - Ростуше	5.508	0,24
051	Здравсрвен дом - Свети Николе	1.137	0,05
052	Здравсрвен дом - Скопје	39.080	1,68
053	Здравсрвен дом - Железничар	18	0,00
054	Здравсрвена станица - Тетекс	471	0,02
055	Здрав. Стан. - Св. Кирил и Методиј	2.439	0,10
056	Здрав. станица - Руд. и Желез.	27.752	1,19
057	ГОБ-Хирургија	108.278	4,65
058	ГОБ - Гинекологија	52.906	2,27
059	ГОБ - Детско	5.850	0,25
060	Психијатриска болница - Скопје	10.741	0,46
061	Болница Демир Хисар	3.166	0,14
062	Спец. детска болница - Охрид	1.761	0,08
063	ТБЦ- Јасеново	5.834	0,25
064	Инс. за орто. и траума. - Охрид	9.524	0,41
065	Институт за ТБЦ - Скопје	11.074	0,48
066	Зав.за физи. меди. и реха. - Скопје	5.125	0,22
067	Зав.за реха.на сл.гов. и гл. Битола	164	0,01
068	Зав.за кардиовас. заболување	8.763	0,38
069	Зав. за реха. на рес. заб. Отешево	2.146	0,09
070	Геронтолошки завод Скопје	0	0,00
071	Завод за нефрлогија	19.494	0,84
072	Репуб.завод за трансфу. - Скопје	23.059	0,99
073	Реп. завод за здрав. заш. - Скопје	7.884	0,34
074	Завод за здрав. заштита Битола	4.602	0,20
075	Завод за здрав. заштита Велес	1.314	0,06
076	Завод за здрав.заштита Кочани	817	0,04
077	Завод за здрав. заштита Прилеп	957	0,04
078	Завод за здрав. заштита Куман.	548	0,02
079	Завод за здрав.заштита Скопје	7.512	0,32
080	Завод за здрав. заштита Стру.	64	0,00
081	Завод за здрав. заштита Тетово	480	0,02
082	Завод за здрав.заштита Штип	4.479	0,19
083	Завод за здрав.заштита Охрид	130	0,01
084	Катлановска бања - Скопје	5.869	0,25
085	Негорски бањи	8.341	0,36
086	Бања Банско	5.402	0,23
087	Психи. болница - Негорци - Гев.	10.477	0,45
	Вкупно	2.327.737	100,00

Заклучни согласувања

За Фондот

Врз основа на изнесените финансиски податоци на Фондот за здравствено осигурување за периодот јануари-декември 2006 година, може да се утврди дека:

1. Остварени се вкупни приходи кај Фондот во износ од **16.504.895** илјади, кои споредени со планираните се помали за **0,66%**.

Остварените приходи за периодот јануари-декември 2006 година споредени со остварените приходи за истиот период во 2005 година (износ 15.249.563 илјади денари) бележат зголемување од **8,23%**, .

2. Остварени се вкупни расходи во износ од **16.280.394** илјади денари, кои споредени со планираните се помали за **2,01%**.

Остварените расходи во периодот јануари-декември 2006 година споредени со остварените расходи за истиот период во 2005 година (износ 15.205.637 илјади денари) бележат зголемување од **7,07%**.

3. Вкупните дозначени средства од Фондот до јавните здравствени установи за периодот јануари-декември 2006 година изнесуваат **11.270.472**. илјади денари.

Овие средства споредени со истиот период од 2005 година се намалени за **7,08%**, што е резултат на приватизацијата на примарната здравствена заштита 2006 година.

4. Вкупните обврски во текот на периодот јануари-септември се со тенденција на постојано опаѓање. Во споредба со состојбата на обврските на 31.12.2005 година кога изнесувале **2.331.131** илјада денари се намалени за **57,76%**.

5. Состојбата на достасаните ненамирени обврски за лекови и медицински потрошен материјал за кои Фондот презел обврска за плаќање на 31.12.2006 година е **167.253** илјада денари. Вкупните достасана ненамирени обврски на 31 декември 2006 година во однос на обврските на 31.12.2005 година кога изнесувале **1.404.258** илјади денари се намалени за **88,09%** или во апсолутен износ од **1.237.005** илјади денари.

6. Во 2006 година е извршен Ребаланс на Буџетот на Фондот за средствата добиени од продажбата на ГА, кои не беа планирани во Буџетот на Фондот за 2006 година во износ од 793.796 илјади денари.

За ЈЗУ

1. Вкупните приходи на ЈЗУ наплатени во периодот јануари-декември 2006 година, заедно со книжните известувања од Фондот за платени лекови и медицински материјали, изнесуваат **13.717.776** илјада денари, кои споредени со планот се помали за **0,14%**.

2. Вкупните платени средства за расходи на ЈЗУ за периодот јануари-декември 2006 година изнесуваат **13.684.559** илјада денари, кои споредени со годишниот план се помалку остварени за **0,38%**

3. Во периодот јануари-декември 2006 година потрошените средства за лекови и медицински материјали изнесуваат **4.387.883** илјада денари кои во однос на планираните (износ 5.083.468 илјади денари) се помали за **13,68%**, што укажува на нерално планирање кај ЈЗУ.

Ако се споредат платените средсва за лекови и медицински материјали со потрошените лекови и медицински материјали за истиот период кои изнесуваат **3.608.634** илјада денари, се доаѓа до заклучок дека потрошените лекови и медицински потрошен материјал се помали за **21,59%** од платените средства за лекови и МПМ што е резултат на извршените плаќања на обврски по овој основ од минати години .

4. Вкупните обврски на ЈЗУ со состојба на 31.12.2006 година изнесуваат **3.732.002** илјада денари, кои споредени со состојбата од 31.12.2005 година (износ 4.742.36 илјади денари) се намалени за **21,29%**.

5. Вкупните достасани ненамирени обврски на ЈЗУ на 31.12.2006 година изнесуваат **2.327.737** илјада денари, (преку 60 дена 1.780.777), споредени со состојбата од почетокот на годината се намалени за **7,52%**.